



GRUPA KAPITAŁOWA LC CORP

**SKONSOLIDOWANY RAPORT KWARTALNY
NA DZIEŃ I ZA OKRES SZEŚCIU MIESIĘCY, ZAKOŃCZONY
30 CZERWCA 2008 ROKU**

Wrocław, 12 sierpnia 2008 roku

SKONSOLIDOWANY RAPORT KWARTALNY

1. Wybrane dane finansowe

WYBRANE DANE FINANSOWE	w tys. PLN		w tys. EUR	
	2008-06-30	2007-06-30	2008-06-30	2007-06-30
	2 kwartały 2008	2 kwartały 2007	2 kwartały 2008	2 kwartały 2007
	narastająco okres	narastająco okres	narastająco okres	narastająco okres
	od 2008-01-01	od 2007-01-01	od 2008-01-01	od 2007-01-01
	do 2008-06-30	do 2007-06-30	do 2008-06-30	do 2007-06-30

Dane dotyczące skróconego skonsolidowanego sprawozdania finansowego

Aktywa trwałe	591 546	374 097	176 360	99 341
Aktywa obrotowe	974 663	947 498	290 580	251 606
Aktywa razem	1 566 209	1 321 595	466 940	350 947
Kapitał własny	930 390	787 038	277 381	208 996
Zobowiązania długoterminowe	290 458	266 949	86 595	70 888
Zobowiązania krótkoterminowe	345 361	267 608	102 964	71 063
Przychody ze sprzedaży	106 355	11 458	30 583	2 977
Zysk (strata) brutto	39 697	(301)	11 415	(78)
Zysk (strata) netto	31 877	(772)	9 166	(201)
Zysk (strata) na jedną akcję (w zł/EUR)	0,07	(0,00)	0,02	(0,00)
Wartość księgową na jedną akcję (w zł)	2,08	2,02	0,60	0,52

WYBRANE DANE FINANSOWE	w tys. PLN		w tys. EUR	
	2008-06-30	2007-06-30	2008-06-30	2007-06-30
	2 kwartały 2008	2 kwartały 2007	2 kwartały 2008	2 kwartały 2007
	narastająco okres	narastająco okres	narastająco okres	narastająco okres
	od 2008-01-01	od 2007-01-01	od 2008-01-01	od 2007-01-01
	do 2008-06-30	do 2007-06-30	do 2008-06-30	do 2007-06-30

Dane dotyczące skróconego jednostkowego sprawozdania finansowego

Aktywa razem	947 182	790 473	282 387	209 908
Kapitał własny	761 731	751 745	227 098	199 624
Zysk (strata) netto	2 318	(1 640)	667	(426)

SKONSOLIDOWANY RAPORT KWARTALNY

2. Skonsolidowany bilans Grupy Kapitałowej LC Corp w tys. PLN

	stan na 2008-06-30 koniec kwartału	stan na 2008-03-31 koniec kwartału	stan na 2007-12-31 koniec poprzedniego roku	stan na 2007-06-30 koniec kwartału
Aktywa				
A. Aktywa trwałe	591 546	573 135	562 496	374 097
1. Wartości niematerialne i prawne	1 251	1 185	447	84
2. Wartość firmy jednostek podporządkowanych	0	0	0	0
3. Rzeczowe aktywa trwałe	95 392	78 636	68 122	371 985
3.1. Środki trwałe	6 416	1 545	1 584	24 531
3.2. Środki trwałe w budowie	88 976	77 091	66 538	347 454
4. Należności długoterminowe	0	0	0	0
5. Inwestycje długoterminowe	489 442	489 425	489 373	24
6. Długoterminowe rozliczenia międzyokresowe	1 706	1 691	1 811	411
7. Aktywa z tytułu odroczonego podatku dochodowego	3 755	2 198	2 743	1 593
B. Aktywa obrotowe	974 663	991 839	974 483	947 498
1. Zapasy	834 291	816 389	674 665	475 743
2. Należności z tytułu dostaw i usług oraz pozostałe należności	79 211	85 527	77 925	51 698
3. Należność z tytułu podatku dochodowego	429	0	164	141
4. Środki pieniężne i inne aktywa pieniężne	58 234	86 144	220 708	419 254
5. Krótkoterminowe rozliczenia międzyokresowe	2 498	3 779	1 021	662
C. Aktywa trwałe zaklasyfikowane jako przeznaczone do sprzedaży	0	0	0	0
Aktywa razem	1 566 209	1 564 974	1 536 979	1 321 595
Pasywa				
A. Kapitał własny	930 390	908 581	897 570	787 038
1. Kapitał podstawowy	447 558	447 558	446 558	389 559
2. Należne wpłaty na kapitał podstawowy	0	0	0	0
3. Kapitał zapasowy	418 648	302 601	302 659	262
4. Pozostałe kapitały rezerwowe	39 771	39 771	39 771	39 771
5. Pozostałe kapitały	3 108	3 108	3 108	359 246
6. Zysk zatrzymane/Niepokryte straty	21 305	115 543	105 474	(1 800)
7. Kapitały mniejszości	0	0	0	0
B. Zobowiązania długoterminowe	290 458	357 516	350 102	266 949
1. Długoterminowe zobowiązania finansowe	242 039	312 311	304 884	257 596
2. Długoterminowe zobowiązania z tytułu dostaw i usług oraz pozostałe zobowiązania	7 421	7 436	7 923	0
3. Rezerwy	26	26	26	24
4. Rezerwa z tytułu odroczonego podatku dochodowego	40 972	37 743	37 269	9 329
C. Zobowiązania krótkoterminowe	345 361	298 877	289 307	267 608
1. Krótkoterminowe zobowiązania finansowe	285 718	203 511	171 137	174 674
2. Krótkoterminowe zobowiązania z tytułu dostaw i usług oraz pozostałe zobowiązania	29 287	29 680	29 721	33 307
3. Zobowiązania z tytułu podatku dochodowego	328	1 479	0	0
4. Rezerwy	1 621	3 328	4 861	2
5. Bienne rozliczenia międzyokresowe kosztów oraz przychody przyszłych okresów	28 407	60 879	83 588	59 625
Pasywa razem	1 566 209	1 564 974	1 536 979	1 321 595

SKONSOLIDOWANY RAPORT KWARTALNY

	stan na 2008-06-30 koniec kwartału	stan na 2008-03-31 koniec kwartału	stan na 2007-12-31 koniec poprzedniego roku	stan na 2007-06-30 koniec kwartału
Wartość księgowa	930 390	908 581	897 570	787 038
Liczba akcji zarejestrowanych	447 558 311	447 558 311	446 558 311	389 558 311
Wartość księgowa na jedną akcję (w zł)	2,08	2,03	2,01	2,02

3. Skonsolidowany rachunek zysków i strat Grupy Kapitałowej LC Corp w tys. PLN

	II kwartał 2008 okres od 2008-04-01 do 2008-06-30	2 kwartały 2008 okres od 2008-01-01 do 2008-06-30	II kwartał 2007 okres od 2007-04-01 do 2007-06-30	2 kwartały 2007 okres od 2007-01-01 do 2007-06-30
Działalność operacyjna				
Przychody ze sprzedaży	60 227	106 355	7 633	11 458
Przychody ze sprzedaży usług	9 465	19 656	7 633	11 458
Przychody ze sprzedaży towarów i produktów	50 762	86 699	0	0
Koszt własny sprzedaży	(37 422)	(65 828)	(5 621)	(6 419)
Zysk brutto ze sprzedaży	22 805	40 527	2 012	5 039
Zysk (strata) ze zbycia niefinansowych aktywów trwałych	2	2	8	8
Aktualizacja wartości niefinansowych aktywów trwałych	0	0	0	0
Koszt sprzedaży i dystrybucji	(2 479)	(3 874)	0	0
Koszty ogólnego zarządu	(3 975)	(7 516)	(4 220)	(7 834)
Pozostałe przychody operacyjne	1 998	2 180	1 456	1 481
Pozostałe koszty operacyjne	(41)	(151)	(1 558)	(1 586)
Zysk (strata) z działalności operacyjnej	18 310	31 168	(2 302)	(2 892)
Przychody finansowe	9 805	16 073	4 314	4 730
Koszty finansowe	(1 149)	(7 544)	(1 060)	(2 139)
Zysk (strata) brutto	26 966	39 697	952	(301)
Podatek dochodowy (obciążenie podatkowe)	(5 158)	(7 820)	(461)	(471)
Zysk netto z działalności gospodarczej	21 808	31 877	491	(772)
Działalność zaniechana				
Zysk (strata) za rok obrotowy z działalności zaniechanej	0	0	0	0
Zysk (strata) netto	21 808	31 877	491	(772)

SKONSOLIDOWANY RAPORT KWARTALNY

	2 kwartały 2008 okres od 2008-01-01 do 2008-06-30	2 kwartały 2007 okres od 2007-01-01 do 2007-06-30
Zysk (strata) netto	31 877	(772)
Średnia ważona liczba akcji zwykłych	447 224 978	237 863 522
Zysk (strata) netto na jedną akcję (w zł)	0,07	(0,00)

SKONSOLIDOWANY RAPORT KWARTALNY

4. Zestawienie zmian w skonsolidowanych kapitałach własnych Grupy Kapitałowej LC Corp w tys. PLN

	<i>Kapitały przypisane akcjonariuszom jednostki dominującej</i>						<i>Razem</i>	<i>Kapitały mniejszości</i>	<i>Kapitał własny ogółem</i>
	<i>Kapitał podstawowy</i>	<i>Należne wpłaty na kapitał podstawowy</i>	<i>Kapitał zapasowy</i>	<i>Pozostałe kapitały rezerwowe</i>	<i>Pozostałe kapitały</i>	<i>Zyski zatrzymane/ Niepokryte straty</i>			
Na dzień 1 stycznia 2008 roku	446 558	0	302 659	39 771	3 108	105 474	897 570	0	897 570
Rejestracja akcji serii I	1 000	0	0	0	0	0	1 000	0	1 000
Koszty emisji akcji	0	0	(58)	0	0	0	(58)	0	(58)
Przeznaczenie zysku roku 2007 na kapitał zapasowy	0	0	116 046	0	0	(116 046)	0	0	0
Wynik za I półrocze 2008	0	0	0	0	0	31 877	31 877	0	31 877
Na dzień 30 czerwca 2008 roku	447 558	0	418 648	39 771	3 108	21 305	930 390	0	930 390

SKONSOLIDOWANY RAPORT KWARTALNY

	Kapitały przypisane akcjonariuszom jednostki dominującej						<i>Kapitały mniejszości</i>	Kapitał własny ogółem	
	<i>Kapitał podstawowy</i>	<i>Należne wpłaty na kapitał podstawowy</i>	<i>Kapitał zapasowy</i>	<i>Pozostałe kapitały rezerwowe</i>	<i>Pozostałe kapitały</i>	<i>Zyski zatrzymane/ Niepokryte straty</i>			<i>Razem</i>
Na dzień 1 stycznia 2007 roku	149 125	0	9 698	39 771	102 000	(9 717)	290 877	0	290 877
Rejestracja akcji serii F	102 000	0	0	0	(102 000)	0	0	0	0
Emisja akcji serii G	80 000	0	0	0	0	0	80 000	0	80 000
Emisja akcji serii H	58 433	0	0	0	0	0	58 433	0	58 433
Emisja akcji serii J	57 000	0	313 500	0	0	0	370 500	0	370 500
Koszty emisji akcji	0	0	(11 850)	0	0	0	(11 850)	0	(11 850)
Pokrycie straty za 2006 i z lat ubiegłych wg PSR	0	0	(8 689)	0	0	8 689	0	0	0
Kapitał z wyceny opcji menagerskich	0	0	0	0	3 108	0	3 108	0	3 108
Zysk za rok 2007	0	0	0	0	0	106 502	106 502	0	106 502
Na dzień 31 grudnia 2007 roku	446 558	0	302 659	39 771	3 108	105 474	897 570	0	897 570

SKONSOLIDOWANY RAPORT KWARTALNY

	Kapitały przypisane akcjonariuszom jednostki dominującej						<i>Kapitały mniejszości</i>	Kapitał własny ogółem	
	<i>Kapitał podstawowy</i>	<i>Należne wpłaty na kapitał podstawowy</i>	<i>Kapitał zapasowy</i>	<i>Pozostałe kapitały rezerwowe</i>	<i>Pozostałe kapitały</i>	<i>Zyski zatrzymane/ Niepokryte straty</i>			<i>Razem</i>
Na dzień 1 stycznia 2007 roku	149 125	0	9 698	39 771	102 000	(9 717)	290 877	0	290 877
Rejestracja akcji serii F	102 000	0	0	0	(102 000)	0	0	0	0
Emisja akcji serii G	80 000	0	0	0	0	0	80 000	0	80 000
Emisja akcji serii H	58 434	0	0	0	0	0	58 434	0	58 434
Koszty emisji akcji	0	0	(747)	0	0	0	(747)	0	(747)
Emisja akcji serii J (na 30 czerwca 2007 roku niezarejestrowanie w KRS)	0	0	0	0	370 500	0	370 500	0	370 500
Koszty emisji akcji	0	0	0	0	(11 254)	0	(11 254)	0	(11 254)
Pokrycie straty za 2006 i z lat ubiegłych wg PSR	0	0	(8 689)	0	0	8 689	0	0	0
Wynik za I półrocze roku 2007	0	0	0	0	0	(772)	(772)	0	(772)
Na dzień 30 czerwca 2007 roku	389 559	0	262	39 771	359 246	(1 800)	787 038	0	787 038

SKONSOLIDOWANY RAPORT KWARTALNY

5. Skonsolidowany rachunek przepływów pieniężnych Grupy Kapitałowej LC Corp w tys. PLN

	II kwartał 2008 okres od 2008-04-01 do 2008-06-30	2 kwartały 2008 okres od 2008-01-01 do 2008-06-30	II kwartał 2007 okres od 2007-04-01 do 2007-06-30	2 kwartały 2007 okres od 2007-01-01 do 2007-06-30
I. Strata brutto	26 966	39 697	952	(301)
II. Korekty razem	(55 763)	(226 957)	(113 117)	(209 292)
1. Amortyzacja	440	658	720	1 434
2. Zyski (straty) z tytułu różnic kursowych	(24 619)	(28 065)	(3 823)	(3 823)
3. Odsetki i udziały w zyskach (dywidendy)	18 208	25 090	1 221	1 835
4. Zysk (strata) z działalności inwestycyjnej	(2)	6	(8)	(8)
5. Zmiana stanu rezerw	(1 707)	(3 240)	(7)	0
6. Zmiana stanu zapasów	(17 902)	(159 626)	(230 859)	(323 179)
7. Zmiana stanu należności	6 316	(1 286)	(30 277)	(33 527)
8. Zmiana stanu zobowiązań krótkoterminowych, z wyjątkiem pożyczek i kredytów	(3 492)	(4 020)	1 549	8 927
9. Zmiana stanu rozliczeń międzyokresowych	(31 207)	(56 552)	37 402	28 048
10. Podatek dochodowy	(5 066)	(5 066)	(137)	(151)
11. Inne korekty	3 268	5 144	111 102	111 152
III. Przepływy pieniężne netto z działalności operacyjnej (I±II)	(28 797)	(187 260)	(112 165)	(209 593)
I. Wpływy	3	15	9 961	9 961
1. Zbycie wartości niematerialnych i prawnych oraz rzeczowych aktywów trwałych	3	15	9 961	9 961
2. Zbycie inwestycji w nieruchomości oraz wartości niematerialne i prawne	0	0	0	0
3. Z aktywów finansowych	0	0	0	0
4. Inne wpływy inwestycyjne	0	0	0	0
II. Wydatki	(14 209)	(25 757)	(107 061)	(154 277)
1. Nabycie wartości niematerialnych i prawnych oraz rzeczowych aktywów trwałych	(14 197)	(25 745)	(48 967)	(96 109)
2. Inwestycje w nieruchomości oraz wartości niematerialne i prawne	(12)	(12)	0	0
3. Na aktywa finansowe	0	0	(58 094)	(58 168)
4. Inne wydatki inwestycyjne	0	0	0	0
III. Przepływy pieniężne netto z działalności inwestycyjnej (I–II)	(14 206)	(25 742)	(97 100)	(144 316)
I. Wpływy	171 371	588 041	615 283	750 144
1. Wpływy netto z emisji akcji oraz dopłat do kapitału	0	1 000	428 934	508 934
2. Kredyty i pożyczki	24 604	243 797	186 349	241 210
3. Emisja dłużnych papierów wartościowych	146 767	343 219	0	0
4. Inne wpływy finansowe	0	25	0	0
II. Wydatki	(156 278)	(537 513)	(18 284)	(34 407)
1. Spłaty kredytów i pożyczek	(2 233)	(227 076)	(6 516)	(21 789)
2. Wykup dłużnych papierów wartościowych	(146 157)	(295 263)	0	0
3. Odsetki	(7 888)	(15 116)	(507)	(618)
4. Inne wydatki finansowe	0	(58)	(11 261)	(12 000)

SKONSOLIDOWANY RAPORT KWARTALNY

III. Przepływy pieniężne netto z działalności finansowej (I-II)	15 093	50 528	596 999	715 737
D. Przepływy pieniężne netto, razem (A.III±B.III±C.III)	(27 910)	(162 474)	387 734	361 828
E. Bilansowa zmiana stanu środków pieniężnych, w tym: – zmiana stanu środków pieniężnych z tytułu różnic kursowych	(27 910)	(162 474)	387 734	361 828
F. Środki pieniężne na początek okresu	86 144	220 708	31 520	57 426
G. Środki pieniężne na koniec okresu (F±D)	58 234	58 234	419 254	419 254
- o ograniczonej możliwości dysponowania	20	20	364 285	364 285

SKONSOLIDOWANY RAPORT KWARTALNY

6. Pozostałe informacje do skonsolidowanego sprawozdania finansowego Grupy Kapitałowej LC Corp**6.1. Informacje podstawowe**

Grupa Kapitałowa LC Corp („Grupa”) składa się z LC Corp S.A. i jej spółek zależnych.

Skonsolidowane sprawozdanie finansowe Grupy obejmuje okres 6 miesięcy zakończony 30 czerwca 2008 roku oraz zawiera dane porównywalne za okres 6 miesięcy zakończony 30 czerwca 2007 roku oraz na dzień 31 grudnia 2007 roku i 31 marca 2008 roku.

LC Corp S.A. („Spółka dominująca”, „Spółka”, „Emitent”) została utworzona Aktem Notarialnym z dnia 3 marca 2006 roku. Siedziba Spółki dominującej mieści się w Polsce we Wrocławiu, ul. Powstańców Śląskich 2-4. Spółka dominująca jest wpisana do rejestru przedsiębiorców Krajowego Rejestru Sądowego prowadzonego przez Sąd Rejonowy, dla Wrocławia-Fabrycznej we Wrocławiu IV Wydział Gospodarczy Krajowego Rejestru Sądowego, pod numerem KRS 0000253077.

Spółce dominującej nadano numer statystyczny REGON 020246398.

Czas trwania Spółki dominującej oraz jednostek wchodzących w skład Grupy Kapitałowej jest nieoznaczony. Podstawowym przedmiotem działania Spółki dominującej jest:

- PKD 64.20.Z Działalność holdingów finansowych

Podstawowym przedmiotem działalności spółek zależnych jest wynajem i sprzedaż nieruchomości mieszkaniowych i komercyjnych.

Podmiotem dominującym spółki LC Corp S.A. oraz całej grupy jest LC Corp B.V., która jest kontrolowana przez pana Leszka Czarneckiego.

SKONSOLIDOWANY RAPORT KWARTALNY

6.2. Opis organizacji Grupy Kapitałowej LC Corp, ze wskazaniem jednostek podlegających konsolidacji

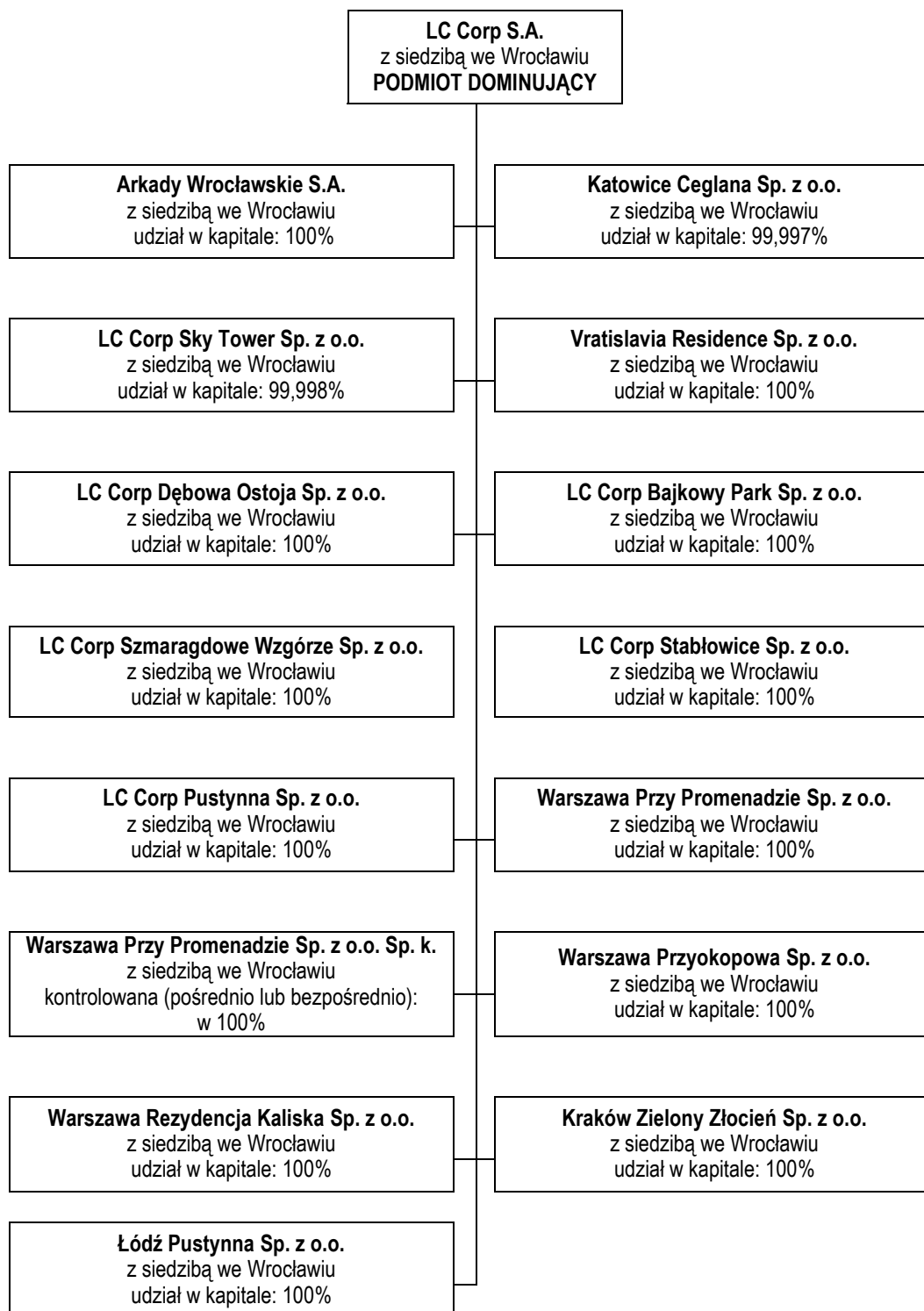
W skład Grupy Kapitałowej LC Corp na dzień 30.06.2008 roku wchodzi następujące spółki zależne od LC Corp S.A.:

- Arkady Wrocławskie S.A. - z siedzibą we Wrocławiu, ul. Powstańców Śl. 2-4,
- LC Corp Sky Tower Sp. z o.o. - z siedzibą we Wrocławiu, ul. Powstańców Śl. 2-4
- Katowice Ceglana Sp. z o.o. - z siedzibą we Wrocławiu, ul. Powstańców Śl. 2-4,
- Bratislavia Residence Sp. z o.o. - z siedzibą we Wrocławiu, ul. Powstańców Śl. 2-4,
- LC Corp Dębowa Ostoja Sp. z o.o. - z siedzibą we Wrocławiu, ul. Powstańców Śl. 2-4, (do 2 lipca 2008 roku działająca pod firmą Łódź Residence Sp. z o.o.)
- LC Corp Bajkowy Park Sp. z o.o. - z siedzibą we Wrocławiu, ul. Powstańców Śl. 2-4, (do 2 lipca 2008 roku działająca pod firmą Gdańsk Residence Sp. z o.o.)
- LC Corp Szmaragdowe Wzgórze Sp. z o.o. - z siedzibą we Wrocławiu, ul. Powstańców Śl. 2-4, (do 8 maja 2008 roku działająca pod firmą Warszawa Projekt V Sp. z o.o. a do 25 czerwca 2008 jako Gdańsk Osiedle Łostowice Sp. z o.o.)
- LC Corp Stabłowice Sp. z o.o. - z siedzibą we Wrocławiu, ul. Powstańców Śl. 2-4,
- LC Corp Pustynna Sp. z o.o. - z siedzibą we Wrocławiu, ul. Powstańców Śl. 2-4,
- Warszawa Przy Promenadzie Sp. z o.o. - z siedzibą we Wrocławiu, ul. Powstańców Śl. 2-4,
- Warszawa Przy Promenadzie Sp. z o.o. Sp. k. - z siedzibą we Wrocławiu, ul. Powstańców Śl. 2-4,
- Warszawa Przyokopowa Sp. z o.o. - z siedzibą we Wrocławiu, ul. Powstańców Śl. 2-4,
- Warszawa Rezydencja Kaliska Sp. z o.o. - z siedzibą we Wrocławiu, ul. Powstańców Śl. 2-4,
- Kraków Zielony Złocień Sp. z o.o. - z siedzibą we Wrocławiu, ul. Powstańców Śl. 2-4,
- Łódź Pustynna Sp. z o.o. - z siedzibą we Wrocławiu, ul. Powstańców Śl. 2-4,

Spółki zależne konsolidowane są metodą pełną, zaś spółki stowarzyszone wyceniane są metodą praw własności.

SKONSOLIDOWANY RAPORT KWARTALNY

Graficzna struktura Grupy Kapitałowej LC Corp na dzień 30.06.2008 roku



SKONSOLIDOWANY RAPORT KWARTALNY**6.3. Wskazanie skutków zmian w strukturze jednostki gospodarczej, w tym w wyniku połączeń jednostek gospodarczych, przejęcia sprzedaży jednostek Grupy Kapitałowej, inwestycji długoterminowych, podziału, restrukturyzacji i zaniechania działalności**

W II kwartale 2008 roku Emitent udzielał spółkom zależnym pożyczek podporządkowanych na czas nieoznaczony z przeznaczeniem na bieżącą działalność w szczególności na prowadzone przez te spółki inwestycje.

1. W dniu 1 kwietnia 2008 roku LC Corp S.A. udzieliła pożyczki podporządkowanej spółce LC Corp Sky Tower Sp. z o.o. w kwocie 20.000.000 zł na czas nieoznaczony, na warunkach rynkowych, przeznaczonej na bieżącą działalność gospodarczą związaną z prowadzoną inwestycją.
2. W dniu 29 kwietnia 2008 roku LC Corp S.A. udzieliła pożyczki podporządkowanej spółce LC Corp Sky Tower Sp. z o.o. w kwocie 30.000.000 zł na czas nieoznaczony, na warunkach rynkowych, przeznaczonej na bieżącą działalność gospodarczą związaną z prowadzoną inwestycją.
3. W dniu 6 czerwca 2008 roku LC Corp S.A. udzieliła pożyczki podporządkowanej spółce Łódź Residence Sp. z o.o. (obecnie LC Corp Dębowa Ostoja Sp. z o.o.) w kwocie 500.000 zł na czas nieoznaczony, na warunkach rynkowych, przeznaczonej na bieżącą działalność gospodarczą związaną z prowadzoną inwestycją.
4. W dniu 16 czerwca 2008 roku LC Corp S.A. udzieliła pożyczki podporządkowanej spółce Gdańsk Osiedle Łostowice Sp. z o.o. (obecnie LC Corp Szmaragdowe Wzgórze Sp. z o.o.) w kwocie 1.000.000 zł na czas nieoznaczony, na warunkach rynkowych, przeznaczonej na bieżącą działalność gospodarczą związaną z prowadzoną inwestycją.
5. W dniu 26 czerwca 2008 roku LC Corp S.A. udzieliła pożyczki podporządkowanej spółce Vratislavia Residence Sp. z o.o. w kwocie 5.000.000 zł na czas nieoznaczony, na warunkach rynkowych, przeznaczonej na bieżącą działalność gospodarczą związaną z prowadzoną inwestycją.
6. W dniu 26 czerwca 2008 roku LC Corp S.A. udzieliła pożyczki podporządkowanej spółce Warszawa Rezydencja Kaliska Sp. z o.o. w kwocie 5.000.000 zł na czas nieoznaczony, na warunkach rynkowych, przeznaczonej na bieżącą działalność gospodarczą związaną z prowadzoną inwestycją.

6.4. Zasady przyjęte przy sporządzaniu raportu kwartalnego (w szczególności informacje o zmianach stosowanych zasad/polityki rachunkowości)

Skonsolidowany raport kwartalny Grupy Kapitałowej LC Corp za II kwartał 2008 roku zawiera:

- Skrócone skonsolidowane sprawozdanie finansowe Grupy Kapitałowej LC Corp za okres sprawozdawczy sześciu miesięcy narastająco od 01.01.2008 roku do 30.06.2008 roku, za drugi kwartał 2008 roku tj. okres od 01.04.2008 roku do 30.06.2008 roku w tym: skonsolidowany bilans, skonsolidowany rachunek zysków i strat, zestawienie zmian w skonsolidowanym kapitale własnym, skonsolidowany rachunek przepływów pieniężnych,
- Porównywalne dane finansowe do skróconego skonsolidowanego bilansu na dzień 31.03.2008 roku, 31.12.2007 roku oraz 30.06.2007 roku,
- Porównywalne dane finansowe do skróconego skonsolidowanego rachunku zysków i strat oraz skonsolidowanego rachunku przepływów pieniężnych za okres 01.01.2007 roku do 30.06.2007 roku oraz za drugi kwartał 2007 roku tj. od 01.04.2007 roku do 30.06.2007 roku
- Porównywalne dane finansowe do zestawienia w skonsolidowanym kapitale własnym za poprzedni rok obrotowy tj. 2007 rok oraz dwa kwartały 2007 roku
- Skrócone sprawozdanie finansowe LC Corp S.A. za okres sprawozdawczy sześciu miesięcy narastająco od 01.01.2008 roku do 30.06.2008 roku, za drugi kwartał 2008 roku tj. okres od 01.04.2008 roku do 30.06.2008 roku w tym: skonsolidowany bilans, skonsolidowany rachunek zysków i strat, zestawienie zmian w skonsolidowanym kapitale własnym, skonsolidowany rachunek przepływów pieniężnych,
- Porównywalne dane finansowe do skróconego bilansu LC Corp S.A. na dzień 31.03.2008 roku, 31.12.2007 roku oraz 30.06.2007 roku,

SKONSOLIDOWANY RAPORT KWARTALNY

- Porównywalne dane finansowe do skróconego rachunku zysków i strat LC Corp S.A. oraz skonsolidowanego rachunku przepływów pieniężnych za okres 01.01.2007 roku do 30.06.2007 roku oraz za drugi kwartał 2007 roku tj. od 01.04.2007 roku do 30.06.2007 roku
- Porównywalne dane finansowe do zestawienia w kapitale własnym LC Corp S.A. za poprzedni rok obrotowy tj. 2007 rok oraz dwa kwartały 2007 roku
- Informacje dodatkowe oraz inne informacje o zakresie określonym w § 91 Roz. Min. Fin. z dnia 19 października 2005 roku w sprawie informacji bieżących i okresowych przekazywanych przez emitentów papierów wartościowych.

Załączone skonsolidowane sprawozdanie finansowe Grupy Kapitałowej LC Corp oraz sprawozdanie finansowe LC Corp S.A. zostały sporządzone zgodnie z Międzynarodowymi Standardami Sprawozdawczości Finansowej („MSSF”) oraz MSSF zatwierdzonymi przez UE. MSSF obejmują standardy i interpretacje zaakceptowane przez Radę Międzynarodowych Standardów Rachunkowości („RMSR”) oraz Komisję ds. Interpretacji Międzynarodowej Sprawozdawczości Finansowej („KIMSF”).

Informacja o zasadach rachunkowości przyjętych przez Grupę LC Corp została zaprezentowana w skonsolidowanym sprawozdaniu finansowym za 2007 rok, opublikowanym w dniu 7 kwietnia 2008 roku. Od ostatniej publikacji stosowanych zasad rachunkowości, nie były one zmieniane.

6.5. Informacja o istotnych wartościach szacunkowych, w tym o korektach z tytułu rezerw, rezerwie i aktywach z tytułu odroczonego podatku dochodowego, dokonanych odpisach aktualizujących wartości składników aktywów

Zarząd jednostki dominującej wykorzystał swoją najlepszą wiedzę odnośnie zastosowanych standardów i interpretacji, jak również metod i zasad wyceny poszczególnych pozycji załączonego skróconego skonsolidowanego sprawozdania finansowego. Sporządzenie sprawozdania finansowego zgodnego z MSSF wymagało od Zarządu Spółki dokonania pewnych szacunków i założeń, które znajdują odzwierciedlenie w tym sprawozdaniu. Rzeczywiste wyniki mogą się różnić od tych szacunków. Zaprezentowane dane finansowe na koniec II kwartału 2008 roku nie podlegały badaniu audytora.

	stan na 2008-06-30 koniec kwartału	stan na 2008-03-31 koniec poprzedniego kwartału	stan na 2007-12-31 koniec poprzedniego roku	stan na 2007-06-30 koniec kwartału
Aktywo z tytułu podatku odroczonego	3 755	2 198	2 743	1 593
Rezerwa z tytułu podatku odroczonego	40 972	37 743	37 269	9 329
Rezerwy	1 647	3 354	4 887	26
Odpis aktualizujący wartość aktywów	321	349	349	77

SKONSOLIDOWANY RAPORT KWARTALNY

6.6. Główne osiągnięcia oraz niepowodzenia Grupy Kapitałowej LC Corp

Działania Grupy Kapitałowej LC Corp w II kwartale 2008 roku podporządkowane były realizacji strategii Grupy. Zgodnie z planem kontynuowano realizację rozpoczętych wcześniej inwestycji oraz prowadzono prace związane z rozszerzeniem banku ziemi.

Istotnym sukcesem była kontynuacja zgodnie z zakładanymi harmonogramami budowy obiektu Sky Tower realizowanego przez spółkę LC Corp Sky Tower Sp. z o.o., przy ulicach: Powstańców Śląskich 73-95, Wielkiej 4-20, Gwiaździstej 62-68 i Szczęśliwej we Wrocławiu. Od stycznia 2008 roku prowadzona jest również sprzedaż mieszkań i komercjalizacja obiektu.

W II kwartale 2008 roku Grupa również intensywnie poszukiwała atrakcyjnych terenów pod nowe inwestycje, by zgodnie ze strategicznym założeniem dotyczącym ciągłości procesów inwestycyjnych, zapewnić realizację odpowiedniej puli inwestycji w perspektywie najbliższych min. 5 lat.

Istotnym sukcesem było zawarcie w dniu 5 czerwca 2008 roku przez spółkę Gdańsk Residence Sp. z o.o. (obecnie LC Corp Bajkowy Park Sp. z o.o.) z Bankiem DnB Nord Polska S.A. umowy kredytu bankowego w kwocie 25.480.000,00 zł, przeznaczonego m.in. na zrefinansowanie zakupu nieruchomości przez tą spółkę. Spłata kredytu nastąpi jednorazowo do dnia 30 listopada 2009 roku. Umowa została zawarta na warunkach rynkowych.

Dużym sukcesem Grupy jest również terminowa realizacja przez spółkę Warszawa Przy Promenadzie Sp. z o.o. Sp. k. inwestycji „Osiedle Przy Promenadzie” kolejnego etapu tej inwestycji oraz zawieranie umów z nabywcami nowych mieszkań.

Istotnym z punktu widzenia Grupy było kontynuowanie pozostałych inwestycji prowadzonych przez spółki celowe Emitenta.

Istotnym, ze względu na zabezpieczenie płynności finansowej Grupy w II kwartale 2008 roku, była dalsza realizacja Programu Emisji Obligacji. Obligacje oferowane były zgodnie z art. 9 pkt 3 Ustawy o obligacjach z dnia 29.06.1995 roku i nie były przedmiotem oferty publicznej w rozumieniu ustawy. W II kwartale zostało wyemitowanych przez LC Corp S.A. 1.500 obligacji zerokuponowych o wartości nominalnej 100.000 PLN.

6.7. Opis czynników i zdarzeń, w szczególności o nietypowym charakterze, mających znaczący wpływ na osiągnięte wyniki finansowe

Czynniki i zdarzenia, które miały znaczący wpływ na wyniki finansowe Grupy LC Corp w II kwartale, odpowiednio dla każdej spółki Grupy:

Emitent:

- prowadzenie działalności statutowej, związanej głównie z zarządzaniem spółkami celowymi prowadzącymi inwestycje (wszelkie funkcje zarządcze, finansowo-księgowo, prawne, IT, administracyjne)
- tworzenie i zapewnienie finansowania spółek zależnych z Grupy związanych z prowadzonymi inwestycjami, realizowane w II kwartale 2008 roku poprzez udzielenie pożyczek podporządkowanych na te cele.
- w dniu 18 czerwca 2008 roku Sąd Rejestrowy dokonał wpisu w Rejestrze Zastawów, zastawu rejestrowego na rzecz Banku DnB Nord Polska S.A. na wszystkich udziałach (1.000.000 udziałów o wartości nominalnej 1.000 zł każdy) w spółce Gdańsk Residence Sp. z o.o. (obecnie LC Corp Bajkowy Park Sp. z o.o.) będących własnością LC Corp S.A. Zastaw stanowi zabezpieczenie udzielonego spółce LC Corp Bajkowy Park Sp. z o.o. kredytu bankowego.
- emisja obligacji zgodnie z Programem Emisji Obligacji opisana w pkt 6.6.

SKONSOLIDOWANY RAPORT KWARTALNYArkady Wrocławskie S.A.:

- prowadzenie działalności statutowej tj. zarządzanie obiektem „Arkady Wrocławskie” i uzyskiwanie przychodów z wynajmu powierzchni komercyjnych.

LC Corp Sky Tower Sp. z o.o.

- kontynuacja procesu inwestycyjnego Sky Tower oraz prowadzenie sprzedaży apartamentów i komercjalizacji galerii handlowej,
- zaciągnięcie zobowiązania w postaci umów pożyczek od Emitenta na prowadzenie inwestycji Sky Tower.

Vratislavia Residence Sp. z o.o.

- działania związane z rozpoczęciem inwestycji budowlanej w miejscowości Malin na nieruchomości będącej własnością spółki, podpisywanie umów związanych z realizacją inwestycji a w szczególności kontynuacja działań projektowych i przygotowania terenu,
- zaciągnięcie zobowiązania w postaci umowy pożyczki od Emitenta na prowadzenie inwestycji.

LC Corp Dębowa Ostoja Sp. z o.o. (wcześniej Łódź Residence Sp. z o.o.)

- przygotowanie do prowadzenia inwestycji budowlanej na nieruchomości w Łodzi przy ul. Spadkowej w postaci budowy osiedla mieszkaniowego, zaawansowane prace projektowe związane z tą inwestycją i złożenie wniosku o pozwolenie na budowę,
- zaciągnięcie zobowiązania w postaci umowy pożyczki od Emitenta na prowadzenie inwestycji.

LC Corp Bajkowy Park Sp. z o.o. (wcześniej Gdańsk Residence Sp. z o.o.)

- zawarcie w dniu 5 czerwca 2008 roku z Bankiem DnB Nord Polska S.A. umowy kredytu bankowego w kwocie w kwocie 25.480.000,00 zł, przeznaczonego m.in. na zrefinansowanie zakupu nieruchomości przez tą spółkę. Spłata kredytu nastąpi jednorazowo do dnia 30 listopada 2009 roku. Umowa została zawarta na warunkach rynkowych,
- przygotowanie do prowadzenia inwestycji budowlanej na nieruchomości położonej m.in. przy ul. Starogardzkiej w Gdańsku-Mańkowy i przygotowanie do prowadzenia inwestycji budowlanej na tej nieruchomości w postaci budowy osiedla mieszkaniowego, trwają zaawansowane prace projektowe związane z tą inwestycją.

Warszawa Przy Promenadzie Sp. z o.o. Sp. k.

- uzyskiwanie przychodów z tytułu przenoszenia własności lokali mieszkalnych związanych z inwestycją „Osiedle Przy Promenadzie” Etap I poprzez zawieranie aktów notarialnych,
- kontynuacja inwestycji w postaci budowy osiedla mieszkaniowego Przy Promenadzie (EtapII) w dzielnicy Gocław, Praga-Południe w Warszawie na działce o powierzchni 32.tys. m² położonej u zbiegu ulic Rechniewskiego i Anińskiej, kontynuowanie prac budowlanych,

Warszawa Przy Promenadzie Sp. z o.o.

- podjęcie działań zmierzających do rozpoczęcia inwestycji na nieruchomości położonej w Warszawie, dzielnica Praga Południe przy ul. T. Rechniewskiego o powierzchni 3.716 m², na której ma być realizowany projekt budowy osiedla mieszkaniowego w ramach Osiedla Przy Promenadzie.

Warszawa Przyokopowa Sp. z o.o.

- przygotowania do prowadzenia inwestycji na nieruchomości położonej w Warszawie przy ul. Przyokopowej

SKONSOLIDOWANY RAPORT KWARTALNYWarszawa Rezydencja Kaliska Sp. z o.o.

- przygotowania do prowadzenia inwestycji znajdującej się w Warszawie przy ulicach Kaliskiej i Niemcewicza (na granicy dzielnic Śródmieście i Ochota) i złożenie wniosku o pozwolenie na budowę,
- zaciągnięcie zobowiązania w postaci umowy pożyczki od Emitenta na prowadzoną inwestycję.

Kraków Zielony Złocień Sp. z o.o.

- przygotowania do prowadzenia inwestycji na nieruchomości położonej w Krakowie, na której ma być realizowany projekt deweloperski Osiedle Zielony Złocień .

Katowice Ceglana Sp. z o.o.

- przygotowanie do prowadzenia inwestycji budowlanej na nieruchomości położonej w Katowicach przy ul. Ceglanej o łącznej powierzchni 103.940 m², na której ma być realizowany projekt inwestycji mieszkaniowo-usługowej; obecnie trwają zaawansowane prace projektowe.

LC Corp Szmaragdowe Wzgórze Sp. z o.o. (wcześniej Warszawa Projekt V Sp. z o.o.)

- zaciągnięcie zobowiązania w postaci umowy pożyczki od Emitenta,
- przygotowanie do prowadzenia inwestycji na nieruchomości położonej w Gdańsku.

LC Corp Stabłowice Sp. z o.o.

- przygotowanie do prowadzenia inwestycji w Katowicach przy ul. Roździeńskiego; obecnie trwają prace projektowe

Łódź Pustynna Sp. z o.o.

- przygotowanie do prowadzenia inwestycji na nieruchomości położonej w Łodzi przy ul. Pustynnej.

6.8. Sezonowość lub cykliczność w działalności Grupy Kapitałowej LC Corp.

Nie dotyczy Grupy Kapitałowej LC Corp.

6.9. Informacje dotyczące emisji, wykupu i spłaty dłużnych i kapitałowych papierów wartościowych**Emisja obligacji w ramach Programu Emisji Obligacji**

Grupa Kapitałowa LC Corp w II kwartale 2008 roku dokonała kolejnych emisji obligacji w ramach Programu Emisji Obligacji opisanego w pkt. 6.6. W dniu 10 kwietnia 2008 roku LC Corp S.A. wyemitował 200 obligacji zerokuponowych o wartości nominalnej 100.000 PLN każda, z terminem wykupu 08 sierpnia 2008 roku. W dniu 09 maja 2008 roku LC Corp S.A. wyemitował 200 obligacji zerokuponowych o wartości nominalnej 100.000 PLN każda, z terminem wykupu 23 czerwca 2008 roku oraz 500 obligacji zerokuponowych o wartości nominalnej 100.000 PLN każda, z terminem wykupu 09 września 2008 roku. W dniu 04 czerwca 2008 roku LC Corp S.A. wyemitował 100 obligacji zerokuponowych o wartości nominalnej 100.000 PLN każda, z terminem wykupu 08 sierpnia 2008 roku oraz 300 obligacji zerokuponowych o wartości nominalnej 100.000 PLN każda, z terminem wykupu 08 października 2008 roku. W dniu 23 czerwca 2008 roku LC Corp S.A. wyemitował 200 obligacji zerokuponowych o wartości nominalnej 100.000 PLN każda, z terminem wykupu 05 listopada 2008 roku.

SKONSOLIDOWANY RAPORT KWARTALNY**6.10. Informacje dotyczące wypłaconej (lub zadeklarowanej) dywidendy, łącznie i w przeliczeniu na jedną akcję z podziałem na akcje zwykłe i uprzywilejowane**

Spółka dominująca LC Corp S.A. nie wypłacała ani nie deklarowała wypłaty dywidendy.

6.11. Wskazanie zdarzeń, które wystąpiły po dniu 30.06.2008 roku, nieuwjętych w tym sprawozdaniu, a mogących w znaczący sposób wpłynąć na przyszłe wyniki finansowe Grupy Kapitałowej LC Corp

W dniu 8 lipca 2008 roku Emitent jako jedyny wspólnik podjął uchwałę o podwyższeniu kapitału zakładowego Warszawa Przyokopowa Sp. z o.o. z kwoty 2.450.000 zł do kwoty 3.000.000 zł tj. o kwotę 550.000 zł w drodze utworzenia 5.500 nowych udziałów o wartości nominalnej 100 zł jeden udział. Wszystkie nowe udziały w kapitale zakładowym Warszawa Przyokopowa Sp. z o.o. zostały objęte przez spółkę LC Corp B.V. z siedzibą w Amsterdamie, która jednocześnie przystąpiła do tej spółki jako nowy wspólnik. LC Corp B.V. objęła 5.500 udziałów w kapitale zakładowym Warszawa Przyokopowa Sp. z o.o. o wartości nominalnej 100 zł każdy, o łącznej wartości nominalnej 550.000 zł i pokryła je wkładem pieniężnym w kwocie 113.850.000 zł.

W dniu 8 lipca 2008 roku LC Corp S.A. zaciągnęła zobowiązanie w postaci pożyczki pieniężnej wobec spółki Warszawa Przyokopowa Sp. z o.o. w kwocie 25.000.000 zł na czas nieoznaczony, na warunkach rynkowych, przeznaczonej na bieżącą działalność gospodarczą.

W dniu 16 lipca 2008 roku na podstawie art. 9 pkt 3 Ustawy o Obligacjach oraz stosownych uchwał LC Corp Sky Tower Sp. z o.o. wyemitowała 30 niezabezpieczonych, zerokuponowych obligacji imiennych serii D, o wartości nominalnej 1.169.800 zł każda, o łącznej wartości nominalnej 35.094.000 zł. Cena emisyjna jednej obligacji wynosi 1.000.000 zł, zaś łączna cena emisyjna wynosi 30.000.000 zł. Celem emisji jest pozyskanie środków na prowadzoną przez spółkę inwestycję Sky Tower. Datą wykupu jest 16 lipca 2010 roku, przy czym dopuszczalny jest wcześniejszy wykup obligacji. Wykup obligacji w dacie wykupu nastąpi według wartości nominalnej. W przypadku wcześniejszego wykupu obligacji, cena wykupu zostanie obliczona proporcjonalnie do okresu rzeczywistego czasu trwania emisji. W przypadku opóźnienia w zapłacie kwoty wykupu obligatariuszowi należne będą odsetki ustawowe.

W dniu 23 lipca 2008 roku LC Corp S.A. udzieliła pożyczki podporządkowanej spółce LC Corp Dębowa Ostoja Sp. z o.o. (wcześniej Łódź Residence Sp. z o.o.) w kwocie 500.000 zł na czas nieoznaczony, na warunkach rynkowych, przeznaczonej na bieżącą działalność gospodarczą związaną z prowadzoną inwestycją.

W dniu 25 lipca 2008 r. spółka LC Corp Dębowa Ostoja Sp. z o.o. uzyskała pozwolenie na budowę inwestycji położonej w Łodzi przy ul. Spadkowej.

Poza wyżej wskazanymi nie wystąpiły inne zdarzenia po dniu 30 czerwca 2008 roku, które mogłyby w znaczący sposób wpłynąć na wyniki finansowe Grupy Kapitałowej LC Corp.

6.12. Informacje dotyczące zmian zobowiązań warunkowych lub aktywów warunkowych, które nastąpiły od czasu zakończenia ostatniego roku obrotowego

1. W dniu 01 lutego 2008 roku na zlecenie Arkady Wrocławskie S.A. została wystawiona przez Towarzystwo Ubezpieczeń EUROPA S.A. gwarancja ubezpieczeniowa, na rzecz beneficjenta Spółdzielni Usług Motoryzacyjnych SPOLMOT z siedzibą we Wrocławiu w celu zabezpieczenia zapłaty czynszu dzierżawnego w okresie 01.02.2008 – 31.01.2009 roku określonego umową dzierżawy zawartą w dniu 13 maja 2004 roku wraz z Aneksem nr 1 z dnia 09.12.2005 roku. Wartość gwarancji wynosiła 267.421,75 zł.
2. W dniu 01 lutego 2008 roku na zlecenie Arkady Wrocławskie S.A. została wystawiona przez Towarzystwo Ubezpieczeń EUROPA S.A. gwarancja ubezpieczeniowa, na rzecz beneficjenta Spółdzielni Usług Motoryzacyjnych SPOLMOT z siedzibą we Wrocławiu w celu zabezpieczenia zapłaty czynszu dzierżawnego w okresie 01.02.2008 –

SKONSOLIDOWANY RAPORT KWARTALNY

31.01.2009 określonego umową dzierżawy i przedwstępną umową sprzedaży zawartą w dniu 13 maja 2004 roku. Wartość gwarancji wynosiła 276.766,05 zł.

3. W dniu 6 czerwca 2008 roku Emitent udzielił poręczenia do kwoty 15.357.500 zł spółce Gdańsk Residence Sp. z o.o. (obecnie LC Corp Bajkowy Park Sp. z o.o.) jako zabezpieczenie spłaty kredytu bankowego w kwocie 25.480.000 zł udzielonego tej spółce przez Bank DnB Nord Polska S.A. w dniu 5 czerwca 2008 r.

6.13. Stanowisko Zarządu odnośnie do możliwości zrealizowania wcześniej publikowanych prognoz wyników za dany rok, w świetle wyników zaprezentowanych w raporcie kwartalnym w stosunku do wyników prognozowanych

Spółka LC Corp S.A. nie publikowała prognoz finansowych na rok 2008.

6.14. Struktura własności znaczących pakietów akcji Emitenta

Akcjonariuszami posiadającymi, bezpośrednio lub pośrednio poprzez podmioty zależne co najmniej 5% ogólnej liczby głosów na walnym zgromadzeniu Emitenta na dzień 12 sierpnia 2008 roku są:

Akcjonariusz	Liczba posiadanych akcji	Liczba głosów	Udział % w kapitale zakładowym	Udział % głosów na walnym zgromadzeniu
Leszek Czarnecki bezpośrednio i pośrednio* w tym: LC Corp B.V. z siedzibą w Amsterdamie	229.026.674	229.026.674	51,17%	51,17%
ING Nationale-Nederlanden Polska Otwarty Fundusz Emerytalny	27.774.961	27.774.961	6,21%	6,21%
Commercial Union Powszechne Towarzystwo Emerytalne BPH CU WBK S.A	27.000.000	27.000.000	6,03%	6,03%
Pioneer Pekao Investment Management w zakresie instrumentów finansowych wchodzących w skład portfeli zarządzanych w ramach wykonywania przez PPIM usługi zarządzania portfelem maklerskich instrumentów finansowych na zlecenie)** w tym: fundusze Pioneer Pekao Towarzystwo Funduszy Inwestycyjnych SA zarządzane przez PPIM	22.629.823	22.629.823	5,06%	5,06%

* Pan Leszek Czarnecki posiada bezpośrednio 14.424.564 akcji stanowiących 3,22% kapitału zakładowego i 3,22% udziału w głosach na Walnym Zgromadzeniu oraz pośrednio poprzez podmioty od siebie zależne Pan Leszek Czarnecki posiada 214.602.110 akcji stanowiących 47,95% kapitału zakładowego i 47,95% udziału w głosach na Walnym Zgromadzeniu. Podmiotem zależnym od Pana Leszka Czarneckiego są LC Corp B.V z siedzibą w Amsterdamie posiadająca 214.601.110 akcji stanowiących 47,95% kapitału zakładowego i 47,95% udziału w głosach na Walnym Zgromadzeniu oraz spółka RB Investcom Sp. z o.o. z siedzibą we Wrocławiu posiadająca 1.000 akcji stanowiących 0,0002% kapitału zakładowego i 0,0002% udziału w głosach na Walnym Zgromadzeniu.

** Pioneer Pekao Investment Management SA (dalej jako „PPIM”), zawiadomieniem z dnia 23 kwietnia 2008 roku poinformował, iż działając zgodnie z Art. 87 ust. 1 pkt 3 lit. b Ustawy z 29 lipca 2005 roku o ofercie publicznej i warunkach wprowadzania instrumentów finansowych do zorganizowanego systemu obrotu oraz o spółkach publicznych [Dz. U. z 2005 r. Nr 184 poz. 1539], iż w wyniku nabycia w dniu 18.04.2008 roku

SKONSOLIDOWANY RAPORT KWARTALNY

praw własności z tytułu kupna akcji nastąpiło zwiększenie łącznego zaangażowania do poziomu 5,01% całkowitej liczby głosów na Walnym Zgromadzeniu spółki: LC Corp SA w zakresie instrumentów finansowych wchodzących w skład portfeli zarządzanych w ramach wykonywania przez PPIM usługi zarządzania portfelem maklerskich instrumentów finansowych na zlecenie. Przed zwiększeniem udziału, na rachunku PPIM znajdowało się 22.351.005 akcji LC Corp S.A., co stanowiło 4,99% w kapitale zakładowym Emitenta. Z akcji tych przysługiwały 22.351.005 głosów na walnym zgromadzeniu, co stanowiło 4,99% udziału w ogólnej liczbie głosów na walnym zgromadzeniu LC Corp SA. Po zwiększeniu udziału, na rachunku PPIM znajdowało się 22.426.007 akcji LC Corp S.A., co stanowiło 5,01% w kapitale zakładowym Emitenta. Z akcji tych przysługiwały 22.426.007 głosów na walnym zgromadzeniu, co stanowiło 5,01% udziału w ogólnej liczbie głosów na walnym zgromadzeniu LC Corp SA.

Jednocześnie PPIM tym samym pismem z dnia 23 kwietnia 2008 roku, wykonując umowę świadczenia usług w zakresie zarządzania portfelem maklerskich instrumentów finansowych na zlecenie, zawarła między Pioneer Pekao Towarzystwem Funduszy Inwestycyjnych SA a PPIM oraz działając zgodnie z Art. 87 ust. 1 pkt 2 lit. a Ustawy z 29 lipca 2005 roku o ofercie publicznej i warunkach wprowadzania instrumentów finansowych do zorganizowanego systemu obrotu oraz o spółkach publicznych [Dz. U. z 2005 r. Nr 184 poz. 1539], zawiadomił Emitenta w imieniu następujących funduszy: Pioneer Akcji Polskich Fundusz Inwestycyjny Otwarty, Pioneer Małych i Średnich Spółek Rynku Polskiego Fundusz Inwestycyjny Otwarty, Pioneer Średnich Spółek Rynku Polskiego Fundusz Inwestycyjny Otwarty, Pioneer Stabilnego Wzrostu Fundusz Inwestycyjny Otwarty, Pioneer Zrównoważony Fundusz Inwestycyjny Otwarty, Specjalistyczny Fundusz Inwestycyjny Otwarty Telekomunikacji Polskiej iż w wyniku nabycia w dniu 22.04.2008 roku praw własności z tytułu kupna akcji nastąpiło zwiększenie łącznego zaangażowania powyższych funduszy do poziomu 5,06% całkowitej liczby głosów na Walnym Zgromadzeniu spółki: LC Corp SA w zakresie akcji wchodzących w skład portfeli tych funduszy zarządzanych w ramach wykonywania przez PPIM usługi zarządzania portfelem maklerskich instrumentów finansowych na zlecenie. Przed zwiększeniem udziału, na rachunku w/w funduszy zarządzanych przez PPIM znajdowało się 22.329.823 akcji LC Corp S.A., co stanowiło 4,99% w kapitale zakładowym Emitenta. Z akcji tych przysługiwały 22.329.823 głosów na walnym zgromadzeniu, co stanowiło 4,99% udziału w ogólnej liczbie głosów na walnym zgromadzeniu LC Corp SA. Po zwiększeniu udziału, na rachunku PPIM znajdowało się 22.629.823 akcji LC Corp S.A., co stanowiło 5,06% w kapitale zakładowym Emitenta. Z akcji tych przysługiwały 22.629.823 głosów na walnym zgromadzeniu, co stanowiło 5,06% udziału w ogólnej liczbie głosów na walnym zgromadzeniu LC Corp SA.

Mając na względzie, iż akcjonariuszami posiadającymi łącznie wskazaną wyżej liczbę głosów na WZ są wszyscy Klienci PPIM, a portfele funduszy inwestycyjnych stanowią podgrupę wszystkich portfeli Klientów PPIM i dodatkowo mając na uwadze, iż daty transakcji dotyczących przekazania informacji o przekroczeniu 5% głosów na WZ zarówno wszystkich klientów PPIM jak i funduszy stanowiących podgrupę wszystkich klientów różniły się o 4 dni, dlatego też w konsekwencji należało przyjąć, że liczba akcji jak i liczba głosów na WZ dotycząca wszystkich wchodzących w skład portfeli zarządzanych w ramach wykonywania przez PPIM usługi zarządzania portfelem maklerskich instrumentów finansowych na zlecenie nie może być mniejsza, aniżeli liczba akcji i głosów na WZ posiadana przez fundusze Pioneer Pekao Towarzystwo Funduszy Inwestycyjnych SA zarządzane przez PPIM.

6.15. Zestawienie zmian stanu posiadania akcji emitenta lub uprawnień do nich (opcji) przez osoby zarządzające i nadzorujące Emitenta na 12 sierpnia 2008 roku, w okresie od przekazania poprzedniego raportu kwartalnego

Osoby nadzorujące, będące w posiadaniu akcji Emitenta – stan na dzień przekazania raportu kwartalnego za II kwartał 2008 roku:

Imię i nazwisko	funkcja w organie	stan posiadania akcji Emitenta na dzień 08.05.2008	zwiększenie	zmniejszenie	stan posiadania akcji Emitenta na dzień 12.08.2008
Leszek Czarnecki	Przewodniczący Rady Nadzorczej	14.424.564	-	-	14.424.564
Remigiusz Baliński	Wiceprzewodniczący Rady Nadzorczej	65.445	-	-	65.445
Dariusz Niedośpał	Członek Rady Nadzorczej	6.000	-	-	6.000
Artur Wiza	Członek Rady Nadzorczej	14.000	-	-	14.000
Andrzej Błażejowski	Członek Rady Nadzorczej	-	-	-	-

SKONSOLIDOWANY RAPORT KWARTALNY

Osoby zarządzające, będące w posiadaniu akcji Emitenta – stan na dzień przekazania raportu kwartalnego za II kwartał 2008 roku:

Imię i nazwisko	funkcja w organie	stan posiadania akcji Emitenta na dzień 08.05.2008	zwiększenie	zmniejszenie	stan posiadania akcji Emitenta na dzień 12.08.2008
Konrad Dubelski	Prezes Zarządu	660.000	-	-	660.000
Dariusz Karwacki	Wiceprezes Zarządu	120.000	-	-	120.000
Waldemar Horbacki	Wiceprezes Zarządu	15.000	-	-	15.000

6.16. Wskazanie postępowań toczących się przed sądem

W okresie od 1 stycznia 2008 roku do 12 sierpnia 2008 roku nie wszczynano przed sądem, ani organem administracji publicznej postępowań, dotyczących zobowiązań lub wierzytelności LC Corp S.A. i jednostek od niej zależnych, których łączna wartość stanowi co najmniej 10% kapitałów własnych LC Corp S.A.

6.17. Informacje o zawarciu przez Emitenta lub jednostkę od niego zależną transakcji z podmiotem powiązaniem o wartości powyżej 500.000 EUR, jeżeli nie są one transakcjami typowymi i rutynowymi, zawieranymi na warunkach rynkowych

Emitent poza transakcjami opisanymi w niniejszym sprawozdaniu (udzielone pożyczki podporządkowane na warunkach rynkowych spółkom zależnym) nie zawierał z podmiotem powiązaniem transakcji przekraczających 500.000 EUR.

6.18. Informacje o udzieleniu przez Emitenta lub przez jednostkę od niego zależną poręczeń kredytu lub pożyczki lub udzieleniu gwarancji o wartości co najmniej 10% kapitałów własnych Emitenta

W II kwartale 2008 roku poza poręczeniem opisanym w pkt 6.12.3 niniejszego sprawozdania, Emitent ani jednostka przez niego zależna nie udzieliła poręczeń kredytu czy pożyczki ani nie udzieliła gwarancji o wartości co najmniej 10% kapitałów własnych Emitenta.

6.19. Wskazanie czynników, które w ocenie Emitenta będą miały wpływ na osiągnięcie przez niego wyniki w perspektywie co najmniej kolejnego kwartału

Na osiągnięte przez Grupę Kapitałową LC Corp wyniki finansowe w kolejnych okresach będą miały wpływ takie czynniki jak systematyczne przychody uzyskiwane z wynajmu powierzchni komercyjnych w centrum Arkady Wrocławskie, przychody uzyskiwane ze sprzedaży mieszkań i apartamentów związanych z inwestycjami prowadzonymi przez spółki zależne od Emitenta oraz ogólna sytuacja na polskich i międzynarodowych rynkach finansowych i nieruchomości.

SKONSOLIDOWANY RAPORT KWARTALNY**6.20. Inne informacje , które zdaniem Emitenta są istotne dla oceny jego sytuacji kadrowej, majątkowej, finansowej, wyniku finansowego i ich zmian oraz informacje, które są istotne dla oceny możliwości realizacji zobowiązań przez Emitenta**

W omawianym okresie sprawozdawczym w Grupie Kapitałowej nie wystąpiły zdarzenia istotne dla oceny kadrowej majątkowej, finansowej, wyniku finansowego i ich zmian oraz zdarzenia, które są istotne dla oceny możliwości realizacji zobowiązań przez Emitenta.

6.21. Przychody i wyniki przypadające na poszczególne segmenty działalności

Każda strategiczna działalność gospodarcza Grupy Kapitałowej LC Corp prowadzona jest w odrębnej spółce zależnej (spółka celowa dedykowana do nieruchomości), jednakże znacząca większość działalności Grupy dotyczy tego samego rynku - rynku nieruchomości.

Przychody wygenerowane przez Grupę za dwa kwartały 2008 roku to głównie przychody z tytułu najmu powierzchni biurowych i handlowych w kwocie 19.379 tys. zł oraz przychody z tytułu sprzedaży lokali mieszkalnych w kwocie 86.600 tys. zł.

Działalność Grupy skupiona jest przede wszystkim na terenie Polski, dlatego też w sprawozdawczości nie wyodrębnia się segmentów geograficznych.

SKONSOLIDOWANY RAPORT KWARTALNY

7. Bilans LC Corp S.A. w tys. PLN

	stan na 2008-06-30 koniec kwartału	stan na 2008-03-31 koniec poprzedniego kwartału	stan na 2007-12-31 koniec poprzedniego roku	stan na 2007-06-30 koniec kwartału
Aktywa				
A. Aktywa trwałe	733 993	876 580	686 071	410 999
1. Wartości niematerialne i prawne	1 039	1 092	426	66
2. Rzeczowe aktywa trwałe	1 390	1 424	2 026	24 655
2.1. Środki trwałe	1 336	1 342	1 352	24 031
2.2. Środki trwałe w budowie	54	82	674	624
3. Należności długoterminowe	271 952	414 452	253 852	30 791
4. Inwestycje długoterminowe	459 612	459 612	428 211	355 086
5. Długoterminowe rozliczenia międzyokresowe	0	0	0	0
6. Aktywa z tytułu odroczonego podatku dochodowego	0	0	1 556	401
B. Aktywa obrotowe	213 189	69 842	208 153	379 475
1. Zaliczki na poczet zakupu gruntu	0	0	9 018	0
2. Należności z tytułu dostaw i usług oraz pozostałe należności	1 230	9 002	5 675	10 071
3. Należność z tytułu podatku dochodowego	0	0	146	142
4. Krótkoterminowe aktywa finansowe	188 799	0	0	0
5. Środki pieniężne i inne aktywa pieniężne	22 924	60 562	193 163	369 107
6. Krótkoterminowe rozliczenia międzyokresowe	236	278	151	155
C. Aktywa trwałe zaklasyfikowane jako przeznaczone do sprzedaży	0	0	0	0
Aktywa razem	947 182	946 422	894 224	790 474
Pasywa				
A. Kapitał własny	761 731	761 437	758 471	751 745
1. Kapitał podstawowy	447 558	447 558	446 558	389 559
2. Należne wpłaty na kapitał podstawowy	0	0	0	0
3. Kapitał zapasowy	308 747	306 918	306 976	4 580
4. Pozostałe kapitały rezerwowe	0	0	0	0
5. Inne kapitały	3 108	3 108	3 108	359 246
6. Zysk zatrzymane/Niepokryte straty	2 318	3 853	1 829	(1 640)
B. Zobowiązania długoterminowe	1 044	196	22	24
1. Długoterminowe zobowiązania finansowe	0	0	0	0
2. Rezerwy	22	22	22	24
3. Rezerwa z tytułu odroczonego podatku dochodowego	1 022	174	0	0
C. Zobowiązania krótkoterminowe	184 407	184 789	135 731	38 705
1. Krótkoterminowe zobowiązania finansowe	177 966	178 180	129 245	26 898
2. Krótkoterminowe zobowiązania z tytułu dostaw i usług oraz pozostałe zobowiązania	5 517	5 614	6 129	10 982
3. Zobowiązania z tytułu podatku dochodowego	327	713	0	0
4. Rezerwy	2	2	2	2
5. Bierne rozliczenia międzyokresowe kosztów oraz przychody przyszłych okresów	595	280	355	823
Pasywa razem	947 182	946 422	894 224	790 474

SKONSOLIDOWANY RAPORT KWARTALNY

8. Rachunek zysków i strat LC Corp S.A. w tys. PLN

	II kwartał 2008 okres od 2008-04-01 do 2008-06-30	2 kwartały 2008 okres od 2008-01-01 do 2008-06-30	II kwartał 2007 okres od 2007-04-01 do 2007-06-30	2 kwartały 2007 okres od 2007-01-01 do 2007-06-30
Działalność operacyjna				
Przychody ze sprzedaży	2 427	4 770	3 401	6 949
Przychody ze sprzedaży usług	2 427	4 770	3 401	6 949
Koszt własny sprzedaży	(1 798)	(3 378)	(3 883)	(6 190)
Zysk brutto ze sprzedaży	629	1 392	(482)	759
Zysk (strata) ze zbycia niefinansowych aktywów trwałych	2	2	0	0
Aktualizacja wartości niefinansowych aktywów trwałych	0	0	0	0
Koszt sprzedaży i dystrybucji	0	0	0	0
Koszty ogólnego zarządu	(1 642)	(2 551)	(1 392)	(2 412)
Pozostałe przychody operacyjne	37	42	199	222
Pozostałe koszty operacyjne	(38)	(48)	(156)	(182)
Zysk (strata) z działalności operacyjnej	(1 012)	(1 163)	(1 831)	(1 613)
Przychody finansowe	8 442	15 780	634	936
Koszty finansowe	(3 096)	(5 670)	(537)	(1 024)
Zysk (strata) brutto	4 334	8 947	(1 734)	(1 701)
Podatek dochodowy (obciążenie podatkowe)	(4 040)	(6 629)	127	61
Zysk (strata) netto z działalności gospodarczej	294	2 318	(1 607)	(1 640)
Działalność zaniechana				
Zysk (strata) za rok obrotowy z działalności zaniechanej	0	0	0	0
Zysk (strata) netto	294	2 318	(1 607)	(1 640)

SKONSOLIDOWANY RAPORT KWARTALNY

9. Zestawienie zmian w kapitałach własnych LC Corp S.A. w tys. PLN

	<i>Kapitał podstawowy</i>	<i>Należne wpłaty na kapitał podstawowy</i>	<i>Kapitał zapasowy</i>	<i>Pozostałe kapitały rezerwowe</i>	<i>Pozostałe kapitały</i>	<i>Zyski zatrzymane/ Niepokryte straty</i>	<i>Razem</i>
Na dzień 1 stycznia 2008 roku	446 558	0	306 976	0	3 108	1 829	758 471
Rejestracja akcji serii I	1 000	0	0	0	0	0	1 000
Koszty emisji akcji	0	0	(58)	0	0	0	(58)
Przeznaczenie zysku z roku 2007 na kapitał zapasowy	0	0	1 829	0	0	(1 829)	0
Wynik za I półrocze 2008 roku	0	0	0	0	0	2 318	2 318
Na dzień 30 czerwca 2008 roku	447 558	0	308 747	0	3 108	2 318	761 731

	<i>Kapitał podstawowy</i>	<i>Należne wpłaty na kapitał podstawowy</i>	<i>Kapitał zapasowy</i>	<i>Pozostałe kapitały rezerwowe</i>	<i>Pozostałe kapitały</i>	<i>Zyski zatrzymane/ Niepokryte straty</i>	<i>Razem</i>
Na dzień 1 stycznia 2007 roku	149 125	0	6 645	0	102 000	(1 319)	256 451
Rejestracja akcji serii F	102 000	0	0	0	(102 000)	0	0
Emisja akcji serii G	80 000	0	0	0	0	0	80 000
Emisja akcji serii H	58 433	0	0	0	0	0	58 433
Emisja akcji serii J	57 000	0	313 500	0	0	0	370 500
Koszty emisji akcji	0	0	(11 850)	0	0	0	(11 850)
Pokrycie straty za 2006	0	0	(1 319)	0	0	1 319	0
Kapitał z wyceny opcji menagerskich	0	0	0	0	3 108	0	3 108
Zysk za rok 2007	0	0	0	0	0	1 829	1 829
Na dzień 31 grudnia 2007 roku	446 558	0	306 976	0	3 108	1 829	758 471

SKONSOLIDOWANY RAPORT KWARTALNY

	<i>Kapitał podstawowy</i>	<i>Należne wpłaty na kapitał podstawowy</i>	<i>Kapitał zapasowy</i>	<i>Pozostałe kapitały rezerwowe</i>	<i>Pozostałe kapitały</i>	<i>Zyski zatrzymane/ Niepokryte straty</i>	<i>Razem</i>
Na dzień 1 stycznia 2007 roku	149 125	0	6 645	0	102 000	(1 319)	256 451
Rejestracja akcji serii F	102 000	0	0	0	(102 000)	0	0
Emisja akcji serii G	80 000	0	0	0	0	0	80 000
Emisja akcji serii H	58 434	0	0	0	0	0	58 434
Koszty emisji akcji	0	0	(746)	0	0	0	(746)
Emisja akcji serii J (na 30 czerwca 2007 roku niezarejestrowanie w KRS)	0	0	0	0	370 500	0	370 500
Koszty emisji akcji J	0	0	0	0	(11 254)	0	(11 254)
Pokrycie straty za 2006	0	0	(1 319)	0	0	1 319	0
Wynik za I półrocze 2007 roku	0	0	0	0	0	(1 640)	(1 640)
Na dzień 30 czerwca 2007 roku	389 559	0	4 580	0	359 246	(1 640)	751 745

SKONSOLIDOWANY RAPORT KWARTALNY

10. Rachunek przepływów pieniężnych LC Corp S.A. w tys. PLN

	II kwartał 2008 okres od 2008-04-01 do 2008-06-30	2 kwartały 2008 okres od 2008-01-01 do 2008-06-30	II kwartał 2007 okres od 2007-04-01 do 2007-06-30	2 kwartały 2007 okres od 2007-01-01 do 2007-06-30
I. Zysk (strata) brutto	4 334	8 947	(1 734)	(1 701)
II. Korekty razem	(9 303)	(784)	4 294	(3 824)
1. Amortyzacja	295	484	701	1 234
2. Zyski (straty) z tytułu różnic kursowych	(14 258)	(14 258)	(100)	(100)
3. Odsetki i udziały w zyskach (dywidendy)	7 541	5 502	495	975
4. Zysk (strata) z działalności inwestycyjnej	(2)	(2)	0	(26)
5. Zmiana stanu rezerw	0	0	(7)	0
6. Zmiana stanu zapasów	0	9 018	0	0
7. Zmiana stanu należności	42	2 503	162	(1 659)
8. Zmiana stanu zobowiązań krótkoterminowych, z wyjątkiem pożyczek i kredytów	(96)	(612)	2 599	3 152
9. Zmiana stanu rozliczeń międzyokresowych	357	155	601	(7 205)
10. Podatek dochodowy	(3 578)	(3 578)	(107)	(145)
11. Inne korekty	396	4	(50)	(50)
III. Przepływy pieniężne netto z działalności operacyjnej (I±II)	(4 969)	8 163	2 560	(5 525)
I. Wpływy	20 508	20 906	0	281
1. Zbycie wartości niematerialnych i prawnych oraz rzeczowych aktywów trwałych	3	3	0	0
2. Zbycie inwestycji w nieruchomości oraz wartości niematerialne i prawne	0	0	0	0
3. Z aktywów finansowych	20 505	20 903	0	281
4. Inne wpływy inwestycyjne	0	0	0	0
II. Wydatki	(51 209)	(243 469)	(71 621)	(160 115)
1. Nabycie wartości niematerialnych i prawnych oraz rzeczowych aktywów trwałych	(209)	(467)	(495)	(965)
2. Inwestycje w nieruchomości oraz wartości niematerialne i prawne	0	0	0	0
3. Na aktywa finansowe	(51 000)	(243 000)	(71 126)	(159 150)
4. Inne wydatki inwestycyjne	0	(2)	0	0
III. Przepływy pieniężne netto z działalności inwestycyjnej (I-II)	(30 701)	(222 563)	(71 621)	(159 834)
I. Wpływy	146 767	344 219	428 934	508 934
1. Wpływy netto z emisji akcji oraz dopłat do kapitału	0	1 000	428 934	508 934
2. Kredyty i pożyczki	0	0	0	0
3. Emisja dłużnych papierów wartościowych	146 767	343 219	0	0
4. Inne wpływy finansowe	0	0	0	0
II. Wydatki	(148 735)	(300 058)	(11 260)	(12 622)
1. Spłaty kredytów i pożyczek	0	0	0	(600)
2. Wykup dłużnych papierów wartościowych	(146 156)	(295 262)	0	0
3. Odsetki	(2 579)	(4 738)	1	(22)

SKONSOLIDOWANY RAPORT KWARTALNY

4. Inne wydatki finansowe	0	(58)	(11 261)	(12 000)
III. Przepływy pieniężne netto z działalności finansowej (I-II)	(1 968)	44 161	417 674	496 312
D. Przepływy pieniężne netto, razem (A.III±B.III±C.III)	(37 638)	(170 239)	348 613	330 953
E. Bilansowa zmiana stanu środków pieniężnych, w tym: – zmiana stanu środków pieniężnych z tytułu różnic kursowych	(37 638)	(170 239)	348 613	330 953
F. Środki pieniężne na początek okresu	60 562	193 163	20 494	38 154
G. Środki pieniężne na koniec okresu (F±D)	22 924	22 924	369 107	369 107
- o ograniczonej możliwości dysponowania	20	20	364 285	364 285

11. Pozostałe informacje do jednostkowego sprawozdania finansowego**11.1. Informacja o istotnych wartościach szacunkowych, w tym o kolektach w tytule rezerw, rezerwie i aktywach z tytułu odroczonego podatku dochodowego, dokonanych odpisach aktualizujących wartości składników aktywów**

	stan na 2008-06-30 koniec kwartału	stan na 2008-03-31 koniec poprzedniego kwartału	stan na 2007-12-31 koniec poprzedniego roku	stan na 2007-06-30 koniec kwartału
Aktywo z tytułu podatku odroczonego	0	0	1 556	401
Rezerwa z tytułu podatku odroczonego	1 022	174	0	0
Rezerwy	24	24	24	26
Odpis aktualizujący wartość aktywów	0	0	0	0