



# **GRUPA KAPITAŁOWA LC CORP**

**SKONSOLIDOWANY RAPORT KWARTALNY  
NA DZIEŃ I ZA OKRES DZIEWIĘCIU MIESIĘCY, ZAKOŃCZONY  
30 WRZEŚNIA 2008 ROKU**

**Wrocław, 5 listopada 2008 roku**

## SKONSOLIDOWANY RAPORT KWARTALNY

## 1. Wybrane dane finansowe

WYBRANE DANE FINANSOWE	w tys. PLN		w tys. EUR	
	2008-09-30	2007-09-30	2008-09-30	2007-09-30
	<b>3 kwartały 2008</b>	<b>3 kwartały 2007</b>	<b>3 kwartały 2008</b>	<b>3 kwartały 2007</b>
	narastająco okres	narastająco okres	narastająco okres	narastająco okres
	<b>od 2008-01-01</b>	<b>od 2007-01-01</b>	<b>od 2008-01-01</b>	<b>od 2007-01-01</b>
	<b>do 2008-09-30</b>	<b>do 2007-09-30</b>	<b>do 2008-09-30</b>	<b>do 2007-09-30</b>

## Dane dotyczące skróconego skonsolidowanego sprawozdania finansowego

Aktywa trwałe	610 925	518 314	179 246	137 211
Aktywa obrotowe	1 061 520	990 823	311 451	262 296
Aktywa razem	1 672 445	1 509 137	490 697	399 507
Kapitał własny	931 224	889 223	273 222	235 400
Zobowiązania długoterminowe	401 189	290 366	117 709	76 867
Zobowiązania krótkoterminowe	340 032	329 548	99 766	87 240
Przychody ze sprzedaży	124 113	23 989	36 241	6 261
Zysk (strata) brutto	40 964	129 452	11 962	33 788
Zysk (strata) netto	32 712	101 485	9 552	26 488
Zysk (strata) na jedną akcję ( w zł/EUR)	0,07	0,27	0,02	0,07
Wartość księgową na jedną akcję (w zł)	2,08	1,99	0,61	0,53

WYBRANE DANE FINANSOWE	w tys. PLN		w tys. EUR	
	2008-09-30	2007-09-30	2008-09-30	2007-09-30
	<b>3 kwartały 2008</b>	<b>3 kwartały 2007</b>	<b>3 kwartały 2008</b>	<b>3 kwartały 2007</b>
	narastająco okres	narastająco okres	narastająco okres	narastająco okres
	<b>od 2008-01-01</b>	<b>od 2007-01-01</b>	<b>od 2008-01-01</b>	<b>od 2007-01-01</b>
	<b>do 2008-09-30</b>	<b>do 2007-09-30</b>	<b>do 2008-09-30</b>	<b>do 2007-09-30</b>

## Dane dotyczące skróconego jednostkowego sprawozdania finansowego

Aktywa razem	958 829	833 258	281 322	220 585
Kapitał własny	765 494	752 687	224 597	199 255
Zysk (strata) netto	6 081	( 625)	1 776	( 163)

## SKONSOLIDOWANY RAPORT KWARTALNY

## 2. Skonsolidowany bilans Grupy Kapitałowej LC Corp w tys. PLN

	stan na 2008-09-30 koniec kwartału	stan na 2008-06-30 koniec kwartału	stan na 2007-12-31 koniec poprzedniego roku	stan na 2007-09-30 koniec kwartału
<b>Aktywa</b>				
<b>A. Aktywa trwałe</b>	<b>610 925</b>	<b>591 546</b>	<b>562 496</b>	<b>518 314</b>
1. Wartości niematerialne i prawne	1 036	1 251	447	122
2. Wartość firmy jednostek podporządkowanych	0	0	0	0
3. Rzeczowe aktywa trwałe	116 225	95 392	68 122	24 592
3.1. Środki trwałe	6 308	6 416	1 584	23 705
3.2. Środki trwałe w budowie	109 917	88 976	66 538	887
4. Należności długoterminowe	0	0	0	0
5. Inwestycje długoterminowe	489 442	489 442	489 373	493 198
6. Długoterminowe rozliczenia międzyokresowe	1 601	1 706	1 811	402
7. Aktywa z tytułu odroczonego podatku dochodowego	2 621	3 755	2 743	0
<b>B. Aktywa obrotowe</b>	<b>1 061 520</b>	<b>974 663</b>	<b>974 483</b>	<b>990 823</b>
1. Zapasy	899 173	834 291	674 665	572 770
2. Należności z tytułu dostaw i usług oraz pozostałe należności	88 068	79 211	77 925	47 500
3. Należność z tytułu podatku dochodowego	236	429	164	145
4. Środki pieniężne i inne aktywa pieniężne	72 348	58 234	220 708	369 919
5. Krótkoterminowe rozliczenia międzyokresowe	1 695	2 498	1 021	489
<b>C. Aktywa trwałe zaklasyfikowane jako przeznaczone do sprzedaży</b>	<b>0</b>	<b>0</b>	<b>0</b>	<b>0</b>
<b>Aktywa razem</b>	<b>1 672 445</b>	<b>1 566 209</b>	<b>1 536 979</b>	<b>1 509 137</b>
<b>Pasywa</b>				
<b>A. Kapitał własny</b>	<b>931 224</b>	<b>930 390</b>	<b>897 570</b>	<b>889 223</b>
1. Kapitał podstawowy	447 558	447 558	446 558	446 558
2. Należne wpłaty na kapitał podstawowy	0	0	0	0
3. Kapitał zapasowy	418 648	418 648	302 659	302 436
4. Pozostałe kapitały rezerwowe	39 771	39 771	39 771	39 771
5. Pozostałe kapitały	3 108	3 108	3 108	0
6. Zysk zatrzymane/Niepokryte straty	22 139	21 305	105 474	100 458
7. Kapitały mniejszości	0	0	0	0
<b>B. Zobowiązania długoterminowe</b>	<b>401 189</b>	<b>290 458</b>	<b>350 102</b>	<b>290 366</b>
1. Długoterminowe zobowiązania finansowe	354 926	242 039	304 884	255 042
2. Długoterminowe zobowiązania z tytułu dostaw i usług oraz pozostałe zobowiązania	6 514	7 421	7 923	0
3. Rezerwy	26	26	26	24
4. Rezerwa z tytułu odroczonego podatku dochodowego	39 723	40 972	37 269	35 300
<b>C. Zobowiązania krótkoterminowe</b>	<b>340 032</b>	<b>345 361</b>	<b>289 307</b>	<b>329 548</b>
1. Krótkoterminowe zobowiązania finansowe	281 251	285 718	171 137	206 319
2. Krótkoterminowe zobowiązania z tytułu dostaw i usług oraz pozostałe zobowiązania	28 593	29 287	29 721	36 076
3. Zobowiązania z tytułu podatku dochodowego	368	328	0	0
4. Rezerwy	769	1 621	4 861	6 052
5. Biernie rozliczenia międzyokresowe kosztów oraz przychody przyszłych okresów	29 051	28 407	83 588	81 101
<b>Pasywa razem</b>	<b>1 672 445</b>	<b>1 566 209</b>	<b>1 536 979</b>	<b>1 509 137</b>

## SKONSOLIDOWANY RAPORT KWARTALNY

	stan na 2008-09-30 koniec kwartału	stan na 2008-06-30 koniec kwartału	stan na 2007-12-31 koniec poprzedniego roku	stan na 2007-09-30 koniec kwartału
Wartość księgowa	931 224	930 390	897 570	889 223
Liczba akcji zarejestrowanych	447 558 311	447 558 311	446 558 311	446 558 311
Wartość księgowa na jedną akcję (w zł)	2,08	2,08	2,01	1,99

## 3. Skonsolidowany rachunek zysków i strat Grupy Kapitałowej LC Corp w tys. PLN

	III kwartał 2008 okres od 2008-07-01 do 2008-09-30	3 kwartały 2008 okres od 2008-01-01 do 2008-09-30	III kwartał 2007 okres od 2007-07-01 do 2007-09-30	3 kwartały 2007 okres od 2007-01-01 do 2007-09-30
<b>Działalność operacyjna</b>				
Przychody ze sprzedaży	17 758	124 113	12 532	23 989
Przychody ze sprzedaży usług	12 233	31 889	12 532	23 989
Przychody ze sprzedaży towarów i produktów	5 525	92 224	0	0
<b>Koszt własny sprzedaży</b>	<b>( 5 598)</b>	<b>( 71 426)</b>	<b>( 4 570)</b>	<b>( 10 990)</b>
<b>Zysk brutto ze sprzedaży</b>	<b>12 160</b>	<b>52 687</b>	<b>7 962</b>	<b>12 999</b>
Zysk (strata) ze zbycia niefinansowych aktywów trwałych	0	2	( 44)	( 36)
Aktualizacja wartości niefinansowych aktywów trwałych	0	0	130 576	130 575
Koszt sprzedaży i dystrybucji	( 803)	( 4 677)	0	0
Koszty ogólnego zarządu	( 3 849)	( 11 365)	( 7 426)	( 15 260)
Pozostałe przychody operacyjne	6	1 963	8 303	9 784
Pozostałe koszty operacyjne	( 372)	( 300)	( 11 268)	( 12 854)
<b>Zysk (strata) z działalności operacyjnej</b>	<b>7 142</b>	<b>38 310</b>	<b>128 103</b>	<b>125 208</b>
Przychody finansowe	1 193	14 016	3 506	8 238
Koszty finansowe	( 7 068)	( 11 362)	( 1 855)	( 3 994)
<b>Zysk (strata) brutto</b>	<b>1 267</b>	<b>40 964</b>	<b>129 754</b>	<b>129 452</b>
Podatek dochodowy (obciążenie podatkowe)	( 432)	( 8 252)	( 27 496)	( 27 967)
<b>Zysk netto z działalności gospodarczej</b>	<b>835</b>	<b>32 712</b>	<b>102 258</b>	<b>101 485</b>
<b>Działalność zaniechana</b>				
Zysk (strata) za rok obrotowy z działalności zaniechanej	0	0	0	0
<b>Zysk (strata) netto</b>	<b>835</b>	<b>32 712</b>	<b>102 258</b>	<b>101 485</b>

## SKONSOLIDOWANY RAPORT KWARTALNY

	<b>3 kwartały 2008</b>	<b>3 kwartały 2007</b>
	okres	okres
	<b>od 2008-01-01</b>	<b>od 2007-01-01</b>
	<b>do 2008-09-30</b>	<b>do 2007-09-30</b>
Zysk (strata) netto	32 712	101 485
Średnia ważona liczba akcji zwykłych	447 336 089	373 698 868
Zysk (strata) netto na jedną akcję (w zł)	0,07	0,27

## SKONSOLIDOWANY RAPORT KWARTALNY

## 4. Zestawienie zmian w skonsolidowanych kapitałach własnych Grupy Kapitałowej LC Corp w tys. PLN

	<i>Kapitały przypisane akcjonariuszom jednostki dominującej</i>						<i>Razem</i>	<i>Kapitały mniejszości</i>	<i>Kapitał własny ogółem</i>
	<i>Kapitał podstawowy</i>	<i>Należne wpłaty na kapitał podstawowy</i>	<i>Kapitał zapasowy</i>	<i>Pozostałe kapitały rezerwowe</i>	<i>Pozostałe kapitały</i>	<i>Zyski zatrzymane/ Niepokryte straty</i>			
<b>Na dzień 1 stycznia 2008 roku</b>	<b>446 558</b>	<b>0</b>	<b>302 659</b>	<b>39 771</b>	<b>3 108</b>	<b>105 474</b>	<b>897 570</b>	<b>0</b>	<b>897 570</b>
Rejestracja akcji serii I	1 000	0	0	0	0	0	1 000	0	1 000
Koszty emisji akcji	0	0	( 58)	0	0	0	( 58)	0	( 58)
Przeznaczenie zysku roku 2007 na kapitał zapasowy	0	0	116 047	0	0	( 116 047)	0	0	0
Wynik za 9 miesięcy 2008 roku	0	0	0	0	0	32 712	32 712	0	32 712
<b>Na dzień 30 września 2008 roku</b>	<b>447 558</b>	<b>0</b>	<b>418 648</b>	<b>39 771</b>	<b>3 108</b>	<b>22 139</b>	<b>931 224</b>	<b>0</b>	<b>931 224</b>

## SKONSOLIDOWANY RAPORT KWARTALNY

	<b>Kapitały przypisane akcjonariuszom jednostki dominującej</b>						<b>Razem</b>	<b>Kapitały mniejszości</b>	<b>Kapitał własny ogółem</b>
	<i>Kapitał podstawowy</i>	<i>Należne wpłaty na kapitał podstawowy</i>	<i>Kapitał zapasowy</i>	<i>Pozostałe kapitały rezerwowe</i>	<i>Pozostałe kapitały</i>	<i>Zyski zatrzymane/ Niepokryte straty</i>			
<b>Na dzień 1 stycznia 2007 roku</b>	<b>149 125</b>	<b>0</b>	<b>9 698</b>	<b>39 771</b>	<b>102 000</b>	<b>( 9 717)</b>	<b>290 877</b>	<b>0</b>	<b>290 877</b>
Rejestracja akcji serii F	102 000	0	0	0	( 102 000)	0	0	0	0
Emisja akcji serii G	80 000	0	0	0	0	0	80 000	0	80 000
Emisja akcji serii H	58 433	0	0	0	0	0	58 433	0	58 433
Emisja akcji serii J	57 000	0	313 500	0	0	0	370 500	0	370 500
Koszty emisji akcji	0	0	( 11 850)	0	0	0	( 11 850)	0	( 11 850)
Pokrycie straty za 2006 i z lat ubiegłych wg PSR	0	0	( 8 689)	0	0	8 689	0	0	0
Kapitał z wyceny opcji menagerskich	0	0	0	0	3 108	0	3 108	0	3 108
Zysk za rok 2007	0	0	0	0	0	106 502	106 502	0	106 502
<b>Na dzień 31 grudnia 2007 roku</b>	<b>446 558</b>	<b>0</b>	<b>302 659</b>	<b>39 771</b>	<b>3 108</b>	<b>105 474</b>	<b>897 570</b>	<b>0</b>	<b>897 570</b>

## SKONSOLIDOWANY RAPORT KWARTALNY

	<b>Kapitały przypisane akcjonariuszom jednostki dominującej</b>						<i>Kapitały mniejszości</i>	<b>Kapitał własny ogółem</b>	
	<i>Kapitał akcyjny wyemitowany</i>	<i>Należne wpłaty na kapitał podstawowy</i>	<i>Kapitał zapasowy</i>	<i>Pozostałe kapitały rezerwowe</i>	<i>Pozostałe kapitały</i>	<i>Zyski zatrzymane</i>			<i>Razem</i>
<b>Na dzień 1 stycznia 2007 roku</b>	<b>149 125</b>	<b>0</b>	<b>9 698</b>	<b>39 771</b>	<b>102 000</b>	<b>( 9 717)</b>	<b>290 877</b>	<b>0</b>	<b>290 877</b>
Rejestracja akcji serii F	102 000	0	0	0	( 102 000)	0	0	0	0
Emisja akcji serii G	80 000	0	0	0	0	0	80 000	0	80 000
Emisja akcji serii H	58 433	0	0	0	0	0	58 433	0	58 433
Emisja akcji serii J	57 000	0	313 500	0	0	0	370 500	0	370 500
Koszty emisji akcji	0	0	( 12 072)	0	0	0	( 12 072)	0	( 12 072)
Pokrycie straty za 2006 i z lat ubiegłych wg PSR	0	0	( 8 690)	0	0	8 690	0	0	0
Wynik za 9 miesięcy 2007 roku	0	0	0	0	0	101 485	101 485	0	101 485
<b>Na dzień 30 września 2007 roku</b>	<b>446 558</b>	<b>0</b>	<b>302 436</b>	<b>39 771</b>	<b>0</b>	<b>100 458</b>	<b>889 223</b>	<b>0</b>	<b>889 223</b>



## SKONSOLIDOWANY RAPORT KWARTALNY

## 5. Skonsolidowany rachunek przepływów pieniężnych Grupy Kapitałowej LC Corp w tys. PLN

	III kwartał 2008 okres od 2008-07-01 do 2008-09-30	3 kwartały 2008 okres od 2008-01-01 do 2008-09-30	III kwartał 2007 okres od 2007-07-01 do 2007-09-30	3 kwartały 2007 okres od 2007-01-01 do 2007-09-30
<b>I. Strata brutto</b>	<b>1 267</b>	<b>40 964</b>	<b>129 754</b>	<b>129 452</b>
<b>II. Korekty razem</b>	<b>(59 119)</b>	<b>(286 076)</b>	<b>(191 476)</b>	<b>(400 767)</b>
1. Amortyzacja	506	1 164	812	2 247
2. Zyski (straty) z tytułu różnic kursowych	3 224	(10 582)	811	(3 011)
3. Odsetki i udziały w zyskach (dywidendy)	13 437	24 268	(332)	1 504
4. Zysk (strata) z działalności inwestycyjnej	0	6	51	43
5. Zmiana stanu rezerw	(853)	(4 093)	6 050	6 050
6. Zmiana stanu zapasów	(64 882)	(224 508)	(97 027)	(420 206)
7. Zmiana stanu należności	(8 857)	(10 143)	4 192	(36 770)
8. Zmiana stanu zobowiązań krótkoterminowych, z wyjątkiem pożyczek i kredytów	2 023	(1 997)	2 719	11 645
9. Zmiana stanu rozliczeń międzyokresowych	1 552	(55 000)	21 658	57 140
10. Podatek dochodowy	(313)	(5 379)	118	(33)
11. Inne korekty	(4 956)	188	(130 528)	(19 376)
<b>III. Przepływy pieniężne netto z działalności operacyjnej (I±II)</b>	<b>(57 852)</b>	<b>(245 112)</b>	<b>(61 722)</b>	<b>(271 315)</b>
<b>I. Wpływy</b>	<b>0</b>	<b>16</b>	<b>221</b>	<b>10 183</b>
1. Zbycie wartości niematerialnych i prawnych oraz rzeczowych aktywów trwałych	1	16	221	10 183
2. Zbycie inwestycji w nieruchomości oraz wartości niematerialne i prawne	1	0	0	0
3. Z aktywów finansowych	0	0	0	0
4. Inne wpływy inwestycyjne	0	0	0	0
<b>II. Wydatki</b>	<b>(24 893)</b>	<b>(50 650)</b>	<b>(13 926)</b>	<b>(168 203)</b>
1. Nabycie wartości niematerialnych i prawnych oraz rzeczowych aktywów trwałych	(24 893)	(50 638)	(13 924)	(110 033)
2. Inwestycje w nieruchomości oraz wartości niematerialne i prawne	0	(12)	0	0
3. Na aktywa finansowe	0	0	(2)	(58 170)
4. Inne wydatki inwestycyjne	0	0	0	0
<b>III. Przepływy pieniężne netto z działalności inwestycyjnej (I-II)</b>	<b>(24 892)</b>	<b>(50 634)</b>	<b>(13 705)</b>	<b>(158 020)</b>
<b>I. Wpływy</b>	<b>148 040</b>	<b>436 081</b>	<b>259 889</b>	<b>1 010 033</b>
1. Wpływy netto z emisji akcji oraz dopłat do kapitału	0	1 000	0	508 934
2. Kredyty i pożyczki	22 276	266 073	94 446	335 656
3. Emisja dłużnych papierów wartościowych	11 914	55 133	165 443	165 443
4. Inne wpływy finansowe	113 850	113 875	0	0
<b>II. Wydatki</b>	<b>(51 248)</b>	<b>(288 761)</b>	<b>(233 797)</b>	<b>(268 205)</b>
1. Spłaty kredytów i pożyczek	(2 289)	(229 365)	(107 796)	(129 585)
2. Wykup dłużnych papierów wartościowych	(43 318)	(43 318)	(121 571)	(121 571)
3. Odsetki	(5 641)	(16 020)	(4 358)	(4 977)
4. Inne wydatki finansowe	0	(58)	(72)	(12 072)

## SKONSOLIDOWANY RAPORT KWARTALNY

<b>III. Przepływy pieniężne netto z działalności finansowej (I-II)</b>	<b>96 792</b>	<b>147 320</b>	<b>26 092</b>	<b>741 828</b>
<b>D. Przepływy pieniężne netto, razem (A.III±B.III±C.III)</b>	14 048	( 148 426)	( 49 335)	312 493
<b>E. Bilansowa zmiana stanu środków pieniężnych, w tym:</b>	14 114	( 148 360)	( 49 335)	312 493
– zmiana stanu środków pieniężnych z tytułu różnic kursowych	( 66)	( 66)	0	0
<b>F. Środki pieniężne na początek okresu</b>	<b>58 234</b>	<b>220 708</b>	<b>419 254</b>	<b>57 426</b>
<b>G. Środki pieniężne na koniec okresu (F±D)</b>	<b>72 348</b>	<b>72 348</b>	<b>369 919</b>	<b>369 919</b>
- o ograniczonej możliwości dysponowania	1 696	1 696	20	20

## 6. Pozostałe informacje do skonsolidowanego sprawozdania finansowego Grupy Kapitałowej LC Corp

### 6.1. Informacje podstawowe

Grupa Kapitałowa LC Corp („Grupa”) składa się z LC Corp S.A. i jej spółek zależnych.

Skonsolidowane sprawozdanie finansowe Grupy obejmuje okres 9 miesięcy zakończony 30 września 2008 roku oraz zawiera dane porównywalne za okres 9 miesięcy zakończony 30 września 2007 roku oraz na dzień 31 grudnia 2007 roku i 30 czerwca 2008 roku.

LC Corp S.A. („Spółka dominująca”, „Spółka”, „Emitent”) została utworzona Aktem Notarialnym z dnia 3 marca 2006 roku. Siedziba Spółki dominującej mieści się w Polsce we Wrocławiu, ul. Powstańców Śląskich 2-4. Spółka dominująca jest wpisana do rejestru przedsiębiorców Krajowego Rejestru Sądowego prowadzonego przez Sąd Rejonowy, dla Wrocławia-Fabrycznej we Wrocławiu IV Wydział Gospodarczy Krajowego Rejestru Sądowego, pod numerem KRS 0000253077.

Spółce dominującej nadano numer statystyczny REGON 020246398.

Czas trwania Spółki dominującej oraz jednostek wchodzących w skład Grupy Kapitałowej jest nieoznaczony. Podstawowym przedmiotem działania Spółki dominującej jest:

- PKD 64.20.Z Działalność holdingów finansowych

Podstawowym przedmiotem działalności spółek zależnych jest wynajem i sprzedaż nieruchomości mieszkaniowych i komercyjnych.

Podmiotem dominującym spółki LC Corp S.A. oraz całej grupy jest LC Corp B.V., która jest kontrolowana przez pana Leszka Czarnieckiego.

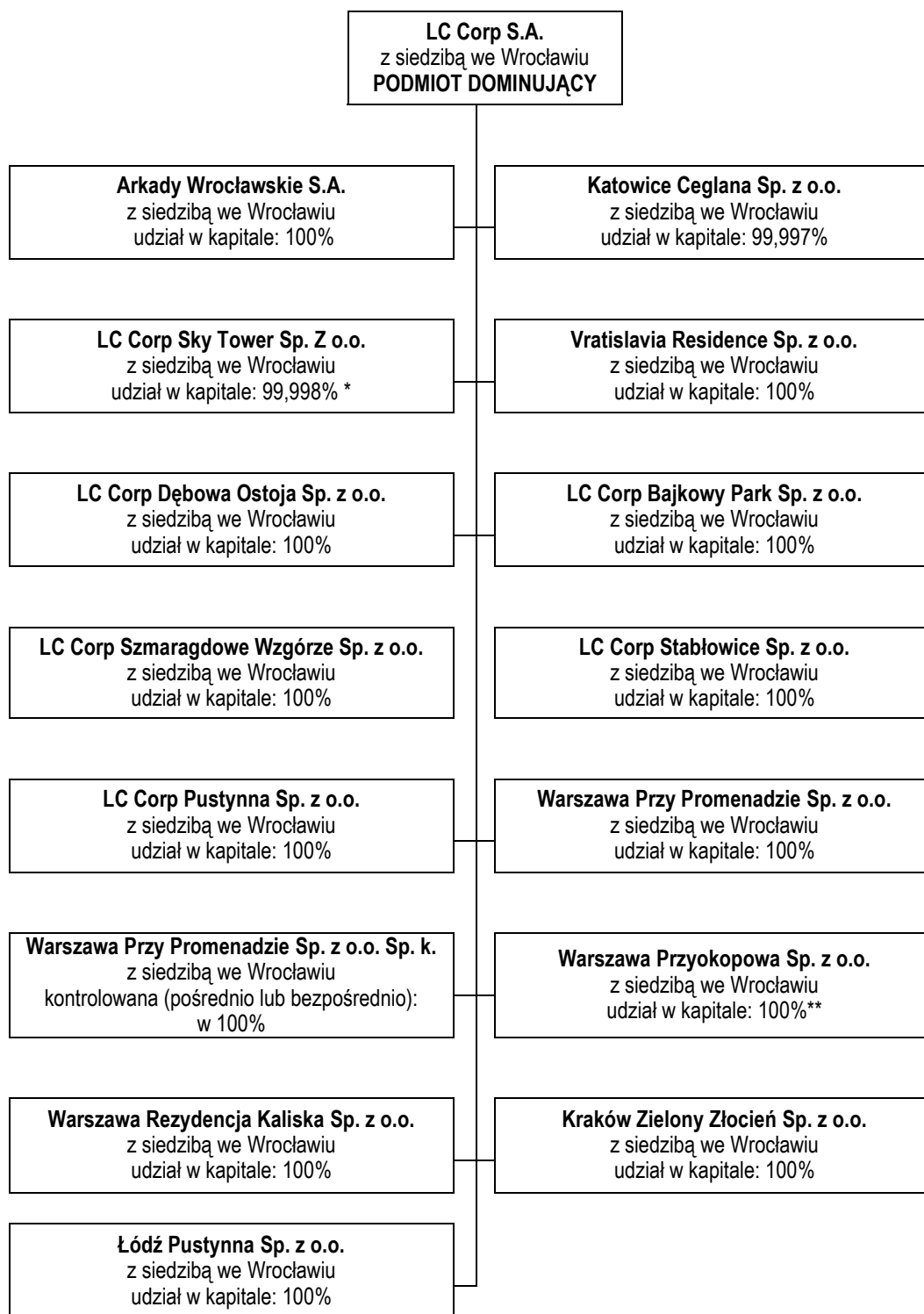
## 6.2. Opis organizacji Grupy Kapitałowej LC Corp, ze wskazaniem jednostek podlegających konsolidacji

W skład Grupy Kapitałowej LC Corp na dzień 30.09.2008 roku wchodzi następujące spółki zależne od LC Corp S.A.:

- Arkady Wrocławskie S.A. - z siedzibą we Wrocławiu, ul. Powstańców Śl. 2-4,
- LC Corp Sky Tower Sp. z o.o. - z siedzibą we Wrocławiu, ul. Powstańców Śl. 2-4
- Katowice Ceglana Sp. z o.o. - z siedzibą we Wrocławiu, ul. Powstańców Śl. 2-4,
- Vratislavia Residence Sp. z o.o. - z siedzibą we Wrocławiu, ul. Powstańców Śl. 2-4,
- LC Corp Dębowa Ostoja Sp. z o.o. - z siedzibą we Wrocławiu, ul. Powstańców Śl. 2-4, LC
- LC Corp Bajkowy Park Sp. z o.o. - z siedzibą we Wrocławiu, ul. Powstańców Śl. 2-4, LC
- LC Corp Szmaragdowe Wzgórze Sp. z o.o. - z siedzibą we Wrocławiu, ul. Powstańców Śl. 2-4,
- LC Corp Stabłowice Sp. z o.o. - z siedzibą we Wrocławiu, ul. Powstańców Śl. 2-4,
- LC Corp Pustynna Sp. z o.o. - z siedzibą we Wrocławiu, ul. Powstańców Śl. 2-4,
- Warszawa Przy Promenadzie Sp. z o.o. - z siedzibą we Wrocławiu, ul. Powstańców Śl. 2-4,
- Warszawa Przy Promenadzie Sp. z o.o. Sp. k. - z siedzibą we Wrocławiu, ul. Powstańców Śl. 2-4,
- Warszawa Przyokopowa Sp. z o.o. - z siedzibą we Wrocławiu, ul. Powstańców Śl. 2-4,
- Warszawa Rezydencja Kaliska Sp. z o.o. - z siedzibą we Wrocławiu, ul. Powstańców Śl. 2-4,
- Kraków Zielony Złocień Sp. z o.o. - z siedzibą we Wrocławiu, ul. Powstańców Śl. 2-4,
- Łódź Pustynna Sp. z o.o. - z siedzibą we Wrocławiu, ul. Powstańców Śl. 2-4,

Spółki zależne konsolidowane są metodą pełną, zaś spółki stowarzyszone wyceniane są metodą praw własności.

## Graficzna struktura Grupy Kapitałowej LC Corp na dzień 30.09.2008 roku



\* patrz pkt 6.11.4

\*\* patrz pkt 6.3.1 oraz 6.11.1

### **6.3. Wskazanie skutków zmian w strukturze jednostki gospodarczej, w tym w wyniku połączeń jednostek gospodarczych, przejęcia sprzedaży jednostek Grupy Kapitałowej, inwestycji długoterminowych, podziału, restrukturyzacji i zaniechania działalności**

1. W dniu 8 lipca 2008 roku Emitent jako jedyny wspólnik podjął uchwałę o podwyższeniu kapitału zakładowego Warszawa Przyokopowa Sp. z o.o. z kwoty 2.450.000 zł do kwoty 3.000.000 zł tj. o kwotę 550.000 zł w drodze utworzenia 5.500 nowych udziałów o wartości nominalnej 100 zł jeden udział. Wszystkie nowe udziały w kapitale zakładowym Warszawa Przyokopowa Sp. z o.o. zostały objęte przez spółkę LC Corp B.V. z siedzibą w Amsterdamie, która jednocześnie przystąpiła do tej spółki jako nowy wspólnik. LC Corp B.V. objęła 5.500 udziałów w kapitale zakładowym Warszawa Przyokopowa Sp. z o.o. o wartości nominalnej 100 zł każdy, o łącznej wartości nominalnej 550.000 zł i pokryła je wkładem pieniężnym w kwocie 113.850.000 zł.
2. W dniu 23 lipca 2008 roku LC Corp S.A. udzieliła pożyczki podporządkowanej spółce LC Corp Dębowa Ostoja Sp. z o.o. w kwocie 500.000 zł na czas nieoznaczony, na warunkach rynkowych, przeznaczonej na bieżącą działalność gospodarczą związaną z prowadzoną inwestycją.

### **6.4. Zasady przyjęte przy sporządzaniu raportu kwartalnego (w szczególności informacje o zmianach stosowanych zasad/polityki rachunkowości)**

Skonsolidowany raport kwartalny Grupy Kapitałowej LC Corp za III kwartał 2008 roku zawiera:

- Skrócone skonsolidowane sprawozdanie finansowe Grupy Kapitałowej LC Corp za okres sprawozdawczy dziewięciu miesięcy narastająco od 01.01.2008 roku do 30.09.2008 roku, za trzeci kwartał 2008 roku tj. okres od 01.07.2008 roku do 30.09.2008 roku w tym: skonsolidowany bilans, skonsolidowany rachunek zysków i strat, zestawienie zmian w skonsolidowanym kapitale własnym, skonsolidowany rachunek przepływów pieniężnych,
- Porównywalne dane finansowe do skróconego skonsolidowanego bilansu na dzień 30.06.2008 roku, 31.12.2007 roku oraz 30.09.2007 roku,
- Porównywalne dane finansowe do skróconego skonsolidowanego rachunku zysków i strat oraz skonsolidowanego rachunku przepływów pieniężnych za okres 01.01.2007 roku do 30.09.2007 roku oraz z a trzeci kwartał 2007 roku tj. od 01.07.2007 roku do 30.09.2007 roku,
- Porównywalne dane finansowe do zestawienia w skonsolidowanym kapitale własnym za poprzedni rok obrotowy tj. 2007 rok oraz trzy kwartały 2007 roku,
- Skrócone sprawozdanie finansowe LC Corp S.A. za okres sprawozdawczy dziewięciu miesięcy narastająco od 01.01.2008 roku do 30.09.2008 roku, za trzeci kwartał 2008 roku tj. okres od 01.07.2008 roku do 30.09.2008 roku w tym: skonsolidowany bilans, skonsolidowany rachunek zysków i strat, zestawienie zmian w skonsolidowanym kapitale własnym, skonsolidowany rachunek przepływów pieniężnych,
- Porównywalne dane finansowe do skróconego bilansu LC Corp S.A. na dzień 30.06.2008 roku, 31.12.2007 roku oraz 30.09.2007 roku,
- Porównywalne dane finansowe do skróconego rachunku zysków i strat LC Corp S.A. oraz skonsolidowanego rachunku przepływów pieniężnych za okres 01.01.2007 roku do 30.09.2007 roku oraz za trzeci kwartał 2007 roku tj. od 01.07.2007 roku do 30.09.2007 roku,
- Porównywalne dane finansowe do zestawienia w kapitale własnym LC Corp S.A. za poprzedni rok obrotowy tj. 2007 rok oraz trzy kwartały 2007 roku,
- Informacje dodatkowe oraz inne informacje o zakresie określonym w § 91 Roz. Min. Fin. z dnia 19 października 2005 roku w sprawie informacji bieżących i okresowych przekazywanych przez emitentów papierów wartościowych.

Załączone skonsolidowane sprawozdanie finansowe Grupy Kapitałowej LC Corp oraz sprawozdanie finansowe LC Corp S.A. zostały sporządzone zgodnie z Międzynarodowymi Standardami Sprawozdawczości Finansowej („MSSF”)

## SKONSOLIDOWANY RAPORT KWARTALNY

oraz MSSF zatwierdzonymi przez UE. MSSF obejmują standardy i interpretacje zaakceptowane przez Radę Międzynarodowych Standardów Rachunkowości („RMSR”) oraz Komisję ds. Interpretacji Międzynarodowej Sprawozdawczości Finansowej („KIMSF”).

Informacja o zasadach rachunkowości przyjętych przez Grupę LC Corp została zaprezentowana w śródrocznym skonsolidowanym sprawozdaniu finansowym za okres 6 miesięcy zakończony 30 czerwca 2008 roku, opublikowanym w dniu 17 września 2008 roku. Od ostatniej publikacji stosowanych zasad rachunkowości, nie były one zmieniane.

### 6.5. Informacja o istotnych wartościach szacunkowych, w tym o korektach z tytułu rezerw, rezerwie i aktywach z tytułu odroczonego podatku dochodowego, dokonanych odpisach aktualizujących wartości składników aktywów

Zarząd jednostki dominującej wykorzystał swoją najlepszą wiedzę odnośnie zastosowanych standardów i interpretacji, jak również metod i zasad wyceny poszczególnych pozycji załączonego skróconego skonsolidowanego sprawozdania finansowego. Sporządzenie sprawozdania finansowego zgodnego z MSSF wymagało od Zarządu Spółki dokonania pewnych szacunków i założeń, które znajdują odzwierciedlenie w tym sprawozdaniu. Rzeczywiste wyniki mogą się różnić od tych szacunków. Zaprezentowane dane finansowe na koniec III kwartału 2008 roku nie podlegały badaniu audytora.

	stan na 2008-09-30 koniec kwartału	stan na 2008-06-30 koniec poprzedniego kwartału	stan na 2007-12-31 koniec poprzedniego roku	stan na 2007-09-30 koniec kwartału
Aktywo z tytułu podatku odroczonego	2 621	3 755	2 743	0
Rezerwa z tytułu podatku odroczonego	39 723	40 972	37 269	35 300
Rezerwy	795	1 647	4 887	6 076
Odpis aktualizujący wartość aktywów	382	321	349	77

### 6.6. Główne osiągnięcia oraz niepowodzenia Grupy Kapitałowej LC Corp

Działania Grupy Kapitałowej LC Corp w III kwartale 2008 roku podporządkowane były realizacji strategii Grupy. Kontynuowano realizację rozpoczętych wcześniej inwestycji oraz prowadzono prace związane z uzyskiwaniem pozwoleń na budowę i prace projektowe.

Kontuowano zgodnie z zakładanym harmonogramem budowę obiektu Sky Tower realizowanego przez spółkę LC Corp Sky Tower Sp. z o.o., przy ulicach: Powstańców Śląskich 73-95, Wielkiej 4-20, Gwiazdzistej 62-68 i Szczęśliwej we Wrocławiu.

Dużym sukcesem Grupy jest również terminowa realizacja przez spółkę Warszawa Przy Promenadzie Sp. z o.o. Sp. k. inwestycji „Osiedle Przy Promenadzie II”, kolejnego etapu tej inwestycji oraz zawieranie umów z nabywcami nowych mieszkań.

Istotnym z punktu widzenia Grupy było kontynuowanie pozostałych inwestycji prowadzonych przez spółki celowe Emitenta. Spółki zależne uzyskały w III kwartale ostateczne decyzje - pozwolenia na budowę – umożliwiające rozpoczęcie prac budowlanych. Ostateczne decyzje o pozwoleniu na budowę uzyskały następujące spółki:

- W dniu 25 lipca 2008 roku spółka LC Corp Dębowa Ostoja Sp. z o.o. uzyskała pozwolenie na budowę inwestycji położonej w Łodzi przy ul. Spadkowej. Decyzja o pozwoleniu na budowę stała się ostateczna.
- W dniu 25 sierpnia 2008 roku spółka Warszawa Rezydencja Kaliska Sp. z o.o. otrzymała pozwolenie na budowę inwestycji położonej w Warszawie przy ulicach Kaliskiej i Niemcewicza. Decyzja o pozwoleniu na budowę stała się ostateczna.
- W dniu 28 sierpnia 2008 roku spółka Kraków Zielony Złocień Sp. z o.o. otrzymała pozwolenie na budowę inwestycji położonej w Krakowie w dzielnicy Bieżanów-Złocień. Decyzja o pozwoleniu na budowę stała się ostateczna.

Istotnym, ze względu na zabezpieczenie płynności finansowej Grupy w III kwartale 2008 roku, była dalsza realizacja Programu Emisji Obligacji. Obligacje oferowane były zgodnie z art. 9 pkt 3 Ustawy o obligacjach z dnia 29.06.1995 roku i nie były przedmiotem oferty publicznej w rozumieniu ustawy.

Negatywnym czynnikiem rzutującym na działalność grupy jest trwający i pogłębiający się wciąż kryzys na rynku finansowym.

## **6.7. Opis czynników i zdarzeń, w szczególności o nietypowym charakterze, mających znaczący wpływ na osiągnięte wyniki finansowe**

Czynniki i zdarzenia, które miały znaczący wpływ na wyniki finansowe Grupy LC Corp w III kwartale, odpowiednio dla każdej spółki Grupy:

### Emitent:

- prowadzenie działalności statutowej, związanej głównie z zarządzaniem spółkami celowymi prowadzącymi inwestycje (wszelkie funkcje zarządcze, finansowo-księgowo, prawne, IT, administracyjne)
- zapewnienie finansowania spółek zależnych z Grupy związanych z prowadzonymi inwestycjami,
- emisja obligacji zgodnie z Programem Emisji Obligacji opisana w pkt 6.9.

### Arkady Wrocławskie S.A.:

- prowadzenie działalności statutowej tj. zarządzanie obiektem „Arkady Wrocławskie” i uzyskiwanie przychodów z wynajmu powierzchni komercyjnych.

### LC Corp Sky Tower Sp. z o.o.

- kontynuacja procesu inwestycyjnego Sky Tower oraz prowadzenie sprzedaży apartamentów i komercjalizacji galerii handlowej,
- zaciągnięcie zobowiązania w postaci emisji obligacji na prowadzenie inwestycji Sky Tower.
- zaciągnięcie zobowiązania w postaci kredytu inwestycyjnego do kwoty 80.000.000,00 zł w Getin Bank S.A.

### Vratislavia Residence Sp. z o.o.

- działania związane z rozpoczęciem inwestycji budowlanej w miejscowości Malin na nieruchomości będącej własnością spółki, a w szczególności kontynuacja działań projektowych i przygotowania terenu.



LC Corp Dębowa Ostoja Sp. z o.o.

- przygotowanie do prowadzenia inwestycji budowlanej na nieruchomości w Łodzi przy ul. Spadkowej w postaci budowy osiedla mieszkaniowego, zaawansowane prace projektowe związane z tą inwestycją i złożenie wniosku o pozwolenie na budowę,
- uzyskanie pozwolenia na budowę inwestycji położonej w Łodzi przy ul. Spadkowej.

LC Corp Bajkowy Park Sp. z o.o.

- przygotowanie do prowadzenia inwestycji budowlanej na nieruchomości położonej m.in. przy ul. Starogardzkiej w Gdańsku-Mańkowskiej. Trwają zaawansowane prace projektowe związane z tą inwestycją i przygotowania do złożenia wniosku o pozwolenie na budowę.

Warszawa Przy Promenadzie Sp. z o.o. Sp. k.

- kontynuacja inwestycji w postaci budowy osiedla mieszkaniowego Przy Promenadzie (Etap II) w dzielnicy Gocław, Praga-Południe w Warszawie na działce o powierzchni 32.tys. m<sup>2</sup> położonej u zbiegu ulic Rechniewskiego i Anińskiej, kontynuowanie prac budowlanych zgodnie z harmonogramem oraz prowadzenie sprzedaży lokali mieszkalnych.

Warszawa Przy Promenadzie Sp. z o.o.

- podjęcie działań zmierzających do rozpoczęcia inwestycji na nieruchomości położonej w Warszawie, dzielnica Praga Południe przy ul. T. Rechniewskiego o powierzchni 3.716 m<sup>2</sup>, na której ma być realizowany projekt budowy osiedla mieszkaniowego w ramach Osiedla Przy Promenadzie etap III. Złożenie wniosku o pozwolenie na budowę.

Warszawa Przyokopowa Sp. z o.o.

- przygotowania do prowadzenia inwestycji na nieruchomości położonej w Warszawie przy ul. Przyokopowej oraz prace projektowe.

Warszawa Rezydencja Kaliska Sp. z o.o.

- przygotowania do prowadzenia inwestycji znajdującej się w Warszawie przy ulicach Kaliskiej i Niemcewicza (na granicy dzielnic Śródmieście i Ochota) i uzyskanie pozwolenia na budowę.

Kraków Zielony Złocień Sp. z o.o.

- przygotowania do prowadzenia inwestycji na nieruchomości położonej w Krakowie, na której ma być realizowany projekt deweloperski Osiedle Zielony Złocień. i uzyskanie pozwolenia na budowę.

Katowice Ceglana Sp. z o.o.

- przygotowanie do prowadzenia inwestycji budowlanej na nieruchomości położonej w Katowicach przy ul. Ceglanej o łącznej powierzchni 103.940 m<sup>2</sup>, na której ma być realizowany projekt inwestycji mieszkaniowo-usługowej; obecnie trwają zaawansowane prace projektowe.

LC Corp Szmaragdowe Wzgórze Sp. z o.o.

- przygotowanie do prowadzenia inwestycji na nieruchomości położonej w Gdańsku; przygotowania do złożenia wniosku o pozwolenie na budowę.

LC Corp Stabłowice Sp. z o.o.

- przygotowanie do prowadzenia inwestycji w Katowicach przy ul. Roździeńskiego; obecnie trwają prace projektowe

Łódź Pustynna Sp. z o.o.

- przygotowanie do prowadzenia inwestycji na nieruchomości położonej w Łodzi przy ul. Pustynnej; prace projektowe i przygotowania do złożenia wniosku o pozwolenie na budowę.

**6.8. Sezonowość lub cykliczność w działalności Grupy Kapitałowej LC Corp.**

Nie dotyczy Grupy Kapitałowej LC Corp.

**6.9. Informacje dotyczące emisji, wykupu i spłaty dłużnych i kapitałowych papierów wartościowych****Emisja obligacji w ramach Programu Emisji Obligacji**

Grupa Kapitałowa LC Corp w III kwartale 2008 roku dokonała kolejnych emisji obligacji w ramach Programu Emisji Obligacji opisanego w pkt. 6.6. W dniu 9 lipca 2008 roku LC Corp S.A. wyemitował 100 obligacji zerokuponowych o wartości nominalnej 100.000 PLN każda, z terminem wykupu 22 sierpnia 2008 roku. W dniu 8 sierpnia 2008 roku LC Corp S.A. wyemitował 300 obligacji zerokuponowych o wartości nominalnej 100.000 PLN każda, z terminem wykupu 3 grudnia 2008 roku. W dniu 22 sierpnia 2008 roku LC Corp S.A. wyemitował 250 obligacji zerokuponowych o wartości nominalnej 100.000 PLN każda, z terminem wykupu 14 stycznia 2009 roku. W dniu 9 września 2008 roku LC Corp S.A. wyemitował 260 obligacji zerokuponowych o wartości nominalnej 100.000 PLN każda, z terminem wykupu 19 listopada 2008 roku. W dniu 10 września 2008 roku LC Corp S.A. wyemitował 50 obligacji zerokuponowych o wartości nominalnej 100.000 PLN każda, z terminem wykupu 5 listopada 2008 roku. W dniu 26 września 2008 roku LC Corp S.A. wyemitował 150 obligacji zerokuponowych o wartości nominalnej 100.000 PLN każda, z terminem wykupu 12 lutego 2009 roku.

**Emisja obligacji przez LC Corp S.A.**

W dniu 9 września 2008 roku LC Corp S.A. wyemitował 10 niezabezpieczonych, zerokuponowych obligacji imiennych serii C, o wartości nominalnej 1.078.300 zł każda, o łącznej wartości nominalnej 10.783.000 zł. Datą wykupu jest dzień 9 września 2009 roku, przy czym dopuszczalny jest wcześniejszy wykup obligacji. W przypadku wcześniejszego wykupu obligacji, cena wykupu zostanie obliczona proporcjonalnie do okresu rzeczywistego czasu trwania emisji. Obligacje zostały objęte przez spółkę Warszawa Przyokopowa Sp. z o.o. Transakcja została zwarta na warunkach rynkowych.

**Emisja obligacji przez LC Corp Sky Tower Sp. z o.o.**

W dniu 16 lipca 2008 roku spółka zależna od Emitenta – LC Corp Sky Tower Sp. z o.o. wyemitowała 30 niezabezpieczonych, zerokuponowych obligacji imiennych serii D, o wartości nominalnej 1.169.800 zł każda, o łącznej wartości nominalnej 35.094.000 zł. Datą wykupu jest dzień 16 lipca 2010 roku, przy czym dopuszczalny jest wcześniejszy wykup obligacji. W przypadku wcześniejszego wykupu obligacji, cena wykupu zostanie obliczona proporcjonalnie do okresu rzeczywistego czasu trwania emisji. Obligacje zostały objęte przez spółkę Warszawa Przyokopowa Sp. z o.o. Transakcja została zwarta na warunkach rynkowych.

**6.10. Informacje dotyczące wypłaconej (lub zadeklarowanej) dywidendy, łącznie i w przeliczeniu na jedną akcję z podziałem na akcje zwykłe i uprzywilejowane**

Spółka dominująca LC Corp S.A. nie wypłacała ani nie deklarowała wypłaty dywidendy.

**6.11. Wskazanie zdarzeń, które wystąpiły po dniu 30.09.2008 roku, nieujętych w tym sprawozdaniu, a mogących w znaczący sposób wpłynąć na przyszłe wyniki finansowe Grupy Kapitałowej LC Corp**

1. W dniu 9 października 2008 roku nastąpiła rejestracja nowej wysokości kapitału zakładowego spółki Warszawa Przyokopowa Sp. z o.o. dokonana w wyniku podwyższenia kapitału zakładowego w dniu 8 lipca 2008 roku. Aktualna wysokość kapitału zakładowego to 3.000.000 zł. Z Chwilą rejestracji LC Corp S.A. posiada w kapitale zakładowym 81,67 % udziałów. Pozostałe 18,33% udziałów posiada spółka dominująca wobec Emitenta tj. LC Corp B.V.
2. W dniu 28 października 2008 roku spółka Warszawa Przy Promenadzie Sp. z o.o. uzyskała pozwolenie na budowę inwestycji położonej w Warszawie, dzielnica Praga Południe przy ul. T. Rechniewskiego o powierzchni 3.716 m<sup>2</sup>, na której ma być realizowany projekt budowy osiedla mieszkaniowego w ramach Osiedla Przy Promenadzie etap III.
3. W dniu 30 października 2008 roku LC Corp S.A. wyemitował 23 niezabezpieczonych, zerokuponowych obligacji imiennych serii D, o wartości nominalnej 1.170.400 zł każda, o łącznej wartości nominalnej 26.919.200 zł. Datą wykupu jest dzień 30 października 2010 roku, przy czym dopuszczalny jest wcześniejszy wykup obligacji. W przypadku wcześniejszego wykupu obligacji, cena wykupu zostanie obliczona proporcjonalnie do okresu rzeczywistego czasu trwania emisji. Obligacje zostały objęte przez spółkę Warszawa Przyokopowa Sp. z o.o. Transakcja została zwarta na warunkach rynkowych.
4. W dniu 2 listopada 2008 roku Emitent na podstawie umowy zbycia udziałów, dokonał zbycia 118.998 (sto osiemnaście tysięcy dziewięćset dziewięćdziesiąt osiem) udziałów spółki LC Corp Sky Tower Sp. z o.o. z siedzibą we Wrocławiu (będącej do dnia zbycia udziałów spółką zależną od Emitenta) o wartości 1.000 PLN każdy udział i łącznej wartości nominalnej 118.998.000,00 PLN (sto osiemnaście milionów dziewięćset dziewięćdziesiąt osiem złotych) na rzecz LC Corp B.V. z siedzibą w Amsterdamie, za cenę (łącznie kwotę) 118.998.000,00 PLN (sto osiemnaście milionów dziewięćset dziewięćdziesiąt osiem złotych). Emitentowi do dnia 15.02.2010 roku na podstawie w/w umowy przysługiwała będzie jednostronna opcja odkupu wszystkich zbywanych udziałów za kwotę 118.998.000 zł (sto osiemnaście milionów dziewięćset dziewięćdziesiąt osiem tysięcy złotych) powiększoną o oprocentowanie na warunkach rynkowych. Dodatkowo LC Corp B.V. zobowiązała się zapewnić spółce LC Corp Sky Tower Sp. z o.o. środki do kwoty 170.000.000 zł (sto siedemdziesiąt milionów złotych), niezbędne do spłaty przez nią wszystkich zobowiązań wobec Emitenta oraz spółki od niego zależnej - Warszawa Przyokopowa Sp. z o.o.
5. W dniu 3 listopada 2008 roku LC Corp S.A. udzieliła pożyczki podporządkowanej spółce Kraków Zielony Złocięć Sp. z o.o. w kwocie 700.000 zł na czas nieoznaczony, na warunkach rynkowych, przeznaczonej na bieżącą działalność gospodarczą związaną z prowadzoną inwestycją.

Poza wyżej wskazanymi nie wystąpiły inne zdarzenia po dniu 30 września 2008 roku, które mogłyby w znaczący sposób wpłynąć na wyniki finansowe Grupy Kapitałowej LC Corp.

**6.12. Informacje dotyczące zmian zobowiązań warunkowych lub aktywów warunkowych, które nastąpiły od czasu zakończenia ostatniego roku obrotowego**

1. W dniu 01 lutego 2008 roku na zlecenie Arkady Wrocławskie S.A. została wystawiona przez Towarzystwo Ubezpieczeń EUROPA S.A. gwarancja ubezpieczeniowa, na rzecz beneficjenta Spółdzielni Usług Motoryzacyjnych SPOLMOT z siedzibą we Wrocławiu w celu zabezpieczenia zapłaty czynszu dzierżawnego w okresie 01.02.2008 – 31.01.2009 roku określonego umową dzierżawy zawartą w dniu 13 maja 2004 roku wraz z Aneksem nr 1 z dnia 09.12.2005 roku. Wartość gwarancji wynosiła 267.421,75 zł.

**SKONSOLIDOWANY RAPORT KWARTALNY**

2. W dniu 01 lutego 2008 roku na zlecenie Arkady Wrocławskie S.A. została wystawiona przez Towarzystwo Ubezpieczeń EUROPA S.A. gwarancja ubezpieczeniowa, na rzecz beneficjenta Spółdzielni Usług Motoryzacyjnych SPOLMOT z siedzibą we Wrocławiu w celu zabezpieczenia zapłaty czynszu dzierżawnego w okresie 01.02.2008 – 31.01.2009 określonego umową dzierżawy i przedwstępną umową sprzedaży zawartą w dniu 13 maja 2004 roku. Wartość gwarancji wynosiła 276.766,05 zł.
3. W dniu 6 czerwca 2008 roku Emitent udzielił poręczenia do kwoty 15.357.500 zł spółce Gdańsk Residence Sp. z o.o. (obecnie LC Corp Bajkowy Park Sp. z o.o.) jako zabezpieczenie spłaty kredytu bankowego w kwocie 25.480.000 zł udzielonego tej spółce przez Bank DnB Nord Polska S.A. w dniu 5 czerwca 2008 roku.

### **6.13. Stanowisko Zarządu odnośnie do możliwości zrealizowania wcześniej publikowanych prognoz wyników za dany rok, w świetle wyników zaprezentowanych w raporcie kwartalnym w stosunku do wyników prognozowanych**

Spółka LC Corp S.A. nie publikowała prognoz finansowych na rok 2008.

### **6.14. Struktura własności znaczących pakietów akcji Emitenta**

Akcjonariuszami posiadającymi, bezpośrednio lub pośrednio poprzez podmioty zależne co najmniej 5% ogólnej liczby głosów na walnym zgromadzeniu Emitenta na dzień 5 listopada 2008 roku są:

Akcjonariusz	Liczba posiadanych akcji	Liczba głosów	Udział % w kapitale zakładowym	Udział % głosów na walnym zgromadzeniu
Leszek Czarnecki bezpośrednio i pośrednio*	229.026.674	229.026.674	51,17%	51,17%
w tym: LC Corp B.V. z siedzibą w Amsterdamie	214.601.110	214.601.110	47,95%	47,95%
ING Nationale-Nederlanden Polska Otwarty Fundusz Emerytalny	27.774.961	27.774.961	6,21%	6,21%
Commercial Union Otwarty Fundusz Emerytalny BPH CU WBK	27.000.000	27.000.000	6,03%	6,03%

\* Pan Leszek Czarnecki posiada bezpośrednio 14.424.564 akcji stanowiących 3,22% kapitału zakładowego i 3,22% udziału w głosach na Walnym Zgromadzeniu oraz pośrednio poprzez podmioty od siebie zależne Pan Leszek Czarnecki posiada 214.602.110 akcji stanowiących 47,95% kapitału zakładowego i 47,95% udziału w głosach na Walnym Zgromadzeniu. Podmiotem zależnym od Pana Leszka Czarneckiego są LC Corp B.V z siedzibą w Amsterdamie posiadająca 214.601.110 akcji stanowiących 47,95% kapitału zakładowego i 47,95% udziału w głosach na Walnym Zgromadzeniu oraz spółka RB Investcom Sp. z o.o. z siedzibą we Wrocławiu posiadająca 1.000 akcji stanowiących 0,0002% kapitału zakładowego i 0,0002% udziału w głosach na Walnym Zgromadzeniu.

## SKONSOLIDOWANY RAPORT KWARTALNY

**6.15. Zestawienie zmian stanu posiadania akcji emitenta lub uprawnień do nich (opcji) przez osoby zarządzające i nadzorujące Emitenta na 5 listopada 2008 roku, w okresie od przekazania poprzedniego raportu kwartalnego**

**Osoby nadzorujące, będące w posiadaniu akcji Emitenta – stan na dzień przekazania raportu kwartalnego za III kwartał 2008 roku:**

Imię i nazwisko	funkcja w organie	stan posiadania akcji Emitenta na dzień 12.08.2008	zwiększenie	zmniejszenie	stan posiadania akcji Emitenta na dzień 5.11.2008
Leszek Czarnecki	Przewodniczący Rady Nadzorczej	14.424.564	-	-	14.424.564
Remigiusz Baliński	Wiceprzewodniczący Rady Nadzorczej	65.445	-	-	65.445
Dariusz Niedośpał	Członek Rady Nadzorczej	6.000	-	-	6.000
Artur Wiza	Członek Rady Nadzorczej	14.000	-	-	14.000
Andrzej Błażejowski	Członek Rady Nadzorczej	-	-	-	-

**Osoby zarządzające, będące w posiadaniu akcji Emitenta – stan na dzień przekazania raportu kwartalnego za III kwartał 2008 roku:**

Imię i nazwisko	funkcja w organie	stan posiadania akcji Emitenta na dzień 12.08.2008	zwiększenie	zmniejszenie	stan posiadania akcji Emitenta na dzień 5.11.2008
Konrad Dubelski	Prezes Zarządu	660.000	-	-	660.000
Dariusz Karwacki	Wiceprezes Zarządu	120.000	-	-	120.000
Waldemar Horbacki	Wiceprezes Zarządu	15.000	-	-	15.000

**6.16. Wskazanie postępowań toczących się przed sądem**

W okresie od 1 stycznia 2008 roku do 5 listopada 2008 roku nie wszczynano przed sądem, ani organem administracji publicznej postępowań, dotyczących zobowiązań lub wierzytelności LC Corp S.A. i jednostek od niej zależnych, których łączna wartość stanowi co najmniej 10% kapitałów własnych LC Corp S.A.

**6.17. Informacje o zawarciu przez Emitenta lub jednostkę od niego zależną transakcji z podmiotem powiązaniem o wartości powyżej 500.000 EUR, jeżeli nie są one transakcjami typowymi i rutynowymi, zawieranymi na warunkach rynkowych**

Emitent poza transakcjami opisanymi w niniejszym sprawozdaniu (emisja obligacji) nie zawierał z podmiotem powiązaniem transakcji przekraczających 500.000 EUR, nie będących transakcjami typowymi i rutynowymi, zawieranymi na warunkach rynkowych.

**6.18. Informacje o udzieleniu przez Emitenta lub przez jednostkę od niego zależną poręczeń kredytu lub pożyczki lub udzieleniu gwarancji o wartości co najmniej 10% kapitałów własnych Emitenta**

W III kwartale 2008 roku poza poręczeniem opisanym w pkt 6.12.3 niniejszego sprawozdania, Emitent ani jednostka przez niego zależna nie udzieliła poręczeń kredytu czy pożyczki ani nie udzieliła gwarancji o wartości co najmniej 10% kapitałów własnych Emitenta.

**6.19. Wskazanie czynników, które w ocenie Emitenta będą miały wpływ na osiągnięte przez niego wyniki w perspektywie co najmniej kolejnego kwartału**

Na osiągane przez Grupę Kapitałową LC Corp wyniki finansowe w kolejnych okresach będą miały wpływ takie czynniki jak systematyczne przychody uzyskiwane z wynajmu powierzchni komercyjnych w centrum Arkady Wrocławskie, przychody uzyskiwane ze sprzedaży mieszkań i apartamentów związanych z inwestycjami prowadzonymi przez spółki zależne od Emitenta oraz ogólna sytuacja na polskich i międzynarodowych rynkach finansowych i nieruchomości.

Szczególnie istotne znaczenie będzie miała sytuacja na rynkach finansowych, gdyż obecnie banki wstrzymały jakiegokolwiek finansowanie działalności deweloperskiej. Przedłużająca się trudna sytuacja finansowa na rynkach bankowych, będzie miała decydujący wpływ na realizację projektów przez Grupę. Wstrzymanie i ograniczenie akcji kredytowych na rzecz szczególnie osób fizycznych wpłynie znacząco również na popyt na rynku mieszkaniowym i tym samym na ilość sprzedawanych mieszkań co będzie miało bezpośrednie przełożenie na wyniki finansowe spółek Grupy.

**6.20. Inne informacje , które zdaniem Emitenta są istotne dla oceny jego sytuacji kadrowej, majątkowej, finansowej, wyniku finansowego i ich zmian oraz informacje, które są istotne dla oceny możliwości realizacji zobowiązań przez Emitenta**

W omawianym okresie sprawozdawczym w Grupie Kapitałowej nie wystąpiły zdarzenia istotne dla oceny kadrowej majątkowej, finansowej, wyniku finansowego i ich zmian oraz zdarzenia, które są istotne dla oceny możliwości realizacji zobowiązań przez Emitenta.

## SKONSOLIDOWANY RAPORT KWARTALNY

## 6.21. Przychody i wyniki przypadające na poszczególne segmenty działalności

Podstawowy wzór podziału sprawozdawczości Grupy oparty jest na segmentach branżowych. W poniższych tabelach przedstawione zostały dane dotyczące przychodów i zysków oraz niektórych aktywów i zobowiązań poszczególnych segmentów branżowych Grupy za okres 9 miesięcy zakończony dnia 30 września 2008 roku.

Okres 9 miesięcy zakończony 30 września 2008 roku lub na dzień 30 września 2008 roku (niebadane)	Działalność kontynuowana			Razem	Wyłączenia	Działalność ogółem
	Działalność -usługi najmu	Działalność deweloperska	Działalność holdingowa			
<b>Przychody</b>						
Sprzedaż na rzecz klientów zewnętrznych	33 450	92 546	82	126 078	0	126 078
Sprzedaż między segmentami	652	972	7 288	8 912	(8 912)	0
Przychody segmentu ogółem	<b>34 102</b>	<b>93 518</b>	<b>7 370</b>	<b>134 990</b>	<b>(8 912)</b>	<b>126 078</b>
<b>Wynik</b>						
Zysk/(strata) segmentu	22 222	21 459	(974)	42 707	(4 397)	38 310
Koszty nieprzypisane	0	0	0	0	0	0
Zysk/(strata) z działalności kontynuowanej przed opodatkowaniem i kosztami finansowymi	22 222	21 459	(974)	42 707	(4 397)	38 310
Przychody finansowe netto	0	0	0	17 825	(15 171)	2 654
Zysk/(strata) przed opodatkowaniem	0	0	0	60 532	(19 568)	40 964
Podatek dochodowy	0	0	0	(10 832)	2 580	(8 252)
Zysk/(strata) netto za okres	0	0	0	49 700	(16 988)	32 712
<b>Aktywa i zobowiązania</b>						
Aktywa segmentu	619 854	1 033 455	958 829	2 612 138	(942 314)	1 669 824
Aktywa nieprzypisane	0	0	0	2 507	114	2 621
Aktywa ogółem	619 854	1 033 455	958 829	2 614 645	(942 200)	1 672 445
Zobowiązania segmentu	289 569	652 422	190 748	1 132 739	(431 241)	701 498
Zobowiązania nieprzypisane	0	0	0	33 164	6 559	39 723
Zobowiązania ogółem	289 569	652 422	190 748	1 165 903	(424 682)	741 221

## SKONSOLIDOWANY RAPORT KWARTALNY

## Działalność kontynuowana

Okres 9 miesięcy zakończony 30 września 2008 roku lub na dzień 30 września 2008 roku (niebadane)	Działalność - usługi najmu	Działalność developerska	Działalność holdingowa	Razem	Wyłączenia	Działalność ogółem
<b>Pozostałe informacje dotyczące segmentu</b>						
Nakłady inwestycyjne:						
- na rzeczowe aktywa trwałe	872	1 511	294	2 677	0	2 677
- na wartości niematerialne	38	53	306	397	0	397
- na nieruchomości inwestycyjne	47 036	0	0	47 036	0	47 036
Amortyzacja rzeczowych aktywów trwałych	126	213	411	750	0	750
Amortyzacja wartości niematerialnych	14	20	380	414	0	414
Odpisy aktualizujące z tytułu utraty wartości rzeczowych aktywów trwałych	0	0	0	0	0	0
Odpisy aktualizujące z tytułu utraty wartości niematerialnych	0	0	0	0	0	0
Odpisy aktualizujące wartość nieruchomości inwestycyjnych	0	0	0	0	0	0

W roku obrotowym zakończonym 31 grudnia 2007 roku Grupa sprzedała środki transportu lotniczego i zaprzestała tym samym świadczenia usług ich wynajmu.

W roku obrotowym zakończonym 31 grudnia 2007 roku większość przychodów Grupy stanowiły przychody z tytułu najmu powierzchni biurowej i centrum handlowo-usługowego, w związku z czym Grupa nie identyfikowała odrębnych segmentów działalności.

Grupa działa przede wszystkim na terenie Polski, dlatego też nie wyodrębnia się segmentów geograficznych.



## SKONSOLIDOWANY RAPORT KWARTALNY

## 7. Bilans LC Corp S.A. w tys. PLN

	stan na 2008-09-30 koniec kwartału	stan na 2008-06-30 koniec poprzedniego kwartału	stan na 2007-12-31 koniec poprzedniego roku	stan na 2007-09-30 koniec kwartału
<b>Aktywa</b>				
<b>A. Aktywa trwałe</b>	<b>743 419</b>	<b>733 993</b>	<b>686 071</b>	<b>504 513</b>
1. Wartości niematerialne i prawne	964	1 039	426	99
2. Rzeczowe aktywa trwałe	1 291	1 390	2 026	24 200
2.1. Środki trwałe	1 291	1 336	1 352	23 457
2.2. Środki trwałe w budowie	0	54	674	743
3. Należności długoterminowe	281 552	271 952	253 852	105 924
4. Inwestycje długoterminowe	459 612	459 612	428 211	374 012
5. Długoterminowe rozliczenia międzyokresowe	0	0	0	0
6. Aktywa z tytułu odroczonego podatku dochodowego	0	0	1 556	278
<b>B. Aktywa obrotowe</b>	<b>215 410</b>	<b>213 189</b>	<b>208 153</b>	<b>328 745</b>
1. Zaliczki na poczet zakupu gruntu	0	0	9 018	9 018
2. Należności z tytułu dostaw i usług oraz pozostałe należności	1 857	1 230	5 675	5 711
3. Należność z tytułu podatku dochodowego	212	0	146	145
4. Krótkoterminowe aktywa finansowe	190 700	188 799	0	0
5. Środki pieniężne i inne aktywa pieniężne	22 466	22 924	193 163	313 782
6. Krótkoterminowe rozliczenia międzyokresowe	175	236	151	89
<b>C. Aktywa trwałe zaklasyfikowane jako przeznaczone do sprzedaży</b>	<b>0</b>	<b>0</b>	<b>0</b>	<b>0</b>
<b>Aktywa razem</b>	<b>958 829</b>	<b>947 182</b>	<b>894 224</b>	<b>833 258</b>
<b>Pasywa</b>				
<b>A. Kapitał własny</b>	<b>765 494</b>	<b>761 731</b>	<b>758 471</b>	<b>752 687</b>
1. Kapitał podstawowy	447 558	447 558	446 558	446 558
2. Należne wpłaty na kapitał podstawowy	0	0	0	0
3. Kapitał zapasowy	308 747	308 747	306 976	306 754
4. Pozostałe kapitały rezerwowe	0	0	0	0
5. Inne kapitały	3 108	3 108	3 108	0
6. Zysk zatrzymane/Niepokryte straty	6 081	2 318	1 829	( 625)
<b>B. Zobowiązania długoterminowe</b>	<b>27 609</b>	<b>1 044</b>	<b>22</b>	<b>24</b>
1. Długoterminowe zobowiązania finansowe	25 000	0	0	0
2. Rezerwy	22	22	22	24
3. Rezerwa z tytułu odroczonego podatku dochodowego	2 587	1 022	0	0
<b>C. Zobowiązania krótkoterminowe</b>	<b>165 726</b>	<b>184 407</b>	<b>135 731</b>	<b>80 547</b>
1. Krótkoterminowe zobowiązania finansowe	159 698	177 966	129 245	68 947
2. Krótkoterminowe zobowiązania z tytułu dostaw i usług oraz pozostałe zobowiązania	5 570	5 517	6 129	7 858
3. Zobowiązania z tytułu podatku dochodowego	0	327	0	0
4. Rezerwy	1	2	2	3 452
5. Bierne rozliczenia międzyokresowe kosztów oraz przychody przyszłych okresów	457	595	355	290
<b>Pasywa razem</b>	<b>958 829</b>	<b>947 182</b>	<b>894 224</b>	<b>833 258</b>

## SKONSOLIDOWANY RAPORT KWARTALNY

## 8. Rachunek zysków i strat LC Corp S.A. w tys. PLN

	III kwartał 2008 okres od 2008-07-01 do 2008-09-30	3 kwartały 2008 okres od 2008-01-01 do 2008-09-30	III kwartał 2007 okres od 2007-07-01 do 2007-09-30	3 kwartały 2007 okres od 2007-01-01 do 2007-09-30
<b>Działalność operacyjna</b>				
<b>Przychody ze sprzedaży</b>	<b>2 550</b>	<b>7 320</b>	<b>4 784</b>	<b>11 733</b>
Przychody ze sprzedaży usług	2 550	7 320	4 784	11 733
<b>Koszt własny sprzedaży</b>	<b>( 1 564)</b>	<b>( 4 942)</b>	<b>( 3 093)</b>	<b>( 9 283)</b>
<b>Zysk brutto ze sprzedaży</b>	<b>986</b>	<b>2 378</b>	<b>1 691</b>	<b>2 450</b>
Zysk (strata) ze zbycia niefinansowych aktywów trwałych	0	2	7	7
Aktualizacja wartości niefinansowych aktywów trwałych	0	0	0	0
Koszt sprzedaży i dystrybucji	0	0	0	0
Koszty ogólnego zarządu	( 801)	( 3 352)	( 4 502)	( 6 914)
Pozostałe przychody operacyjne	5	47	7 595	7 817
Pozostałe koszty operacyjne	( 2)	( 50)	( 7 460)	( 7 642)
<b>Zysk (strata) z działalności operacyjnej</b>	<b>188</b>	<b>( 975)</b>	<b>( 2 669)</b>	<b>( 4 282)</b>
Przychody finansowe	8 722	24 502	4 595	5 532
Koszty finansowe	( 3 793)	( 9 463)	( 861)	( 1 885)
<b>Zysk (strata) brutto</b>	<b>5 117</b>	<b>14 064</b>	<b>1 065</b>	<b>( 635)</b>
Podatek dochodowy (obciążenie podatkowe)	( 1 354)	( 7 983)	( 50)	10
<b>Zysk (strata) netto z działalności gospodarczej</b>	<b>3 763</b>	<b>6 081</b>	<b>1 015</b>	<b>( 625)</b>
<b>Działalność zaniechana</b>				
Zysk (strata) za rok obrotowy z działalności zaniechanej	0	0	0	0
<b>Zysk (strata) netto</b>	<b>3 763</b>	<b>6 081</b>	<b>1 015</b>	<b>( 625)</b>

## SKONSOLIDOWANY RAPORT KWARTALNY

## 9. Zestawienie zmian w kapitałach własnych LC Corp S.A. w tys. PLN

	<i>Kapitał podstawowy</i>	<i>Należne wpłaty na kapitał podstawowy</i>	<i>Kapitał zapasowy</i>	<i>Pozostałe kapitały rezerwowe</i>	<i>Pozostałe kapitały</i>	<i>Zyski zatrzymane/ Niepokryte straty</i>	<i>Razem</i>
<b>Na dzień 1 stycznia 2008 roku</b>	<b>446 558</b>	<b>0</b>	<b>306 976</b>	<b>0</b>	<b>3 108</b>	<b>1 829</b>	<b>758 471</b>
Rejestracja akcji serii I	1 000	0	0	0	0	0	1 000
Koszty emisji akcji	0	0	( 58)	0	0	0	( 58)
Przeznaczenie zysku z roku 2007 na kapitał zapasowy	0	0	1 829	0	0	( 1 829)	0
Wynik za 9 miesięcy 2008 roku	0	0	0	0	0	6 081	6 081
<b>Na dzień 30 września 2008 roku</b>	<b>447 558</b>	<b>0</b>	<b>308 747</b>	<b>0</b>	<b>3 108</b>	<b>6 081</b>	<b>765 494</b>

	<i>Kapitał podstawowy</i>	<i>Należne wpłaty na kapitał podstawowy</i>	<i>Kapitał zapasowy</i>	<i>Pozostałe kapitały rezerwowe</i>	<i>Pozostałe kapitały</i>	<i>Zyski zatrzymane/ Niepokryte straty</i>	<i>Razem</i>
<b>Na dzień 1 stycznia 2007 roku</b>	<b>149 125</b>	<b>0</b>	<b>6 645</b>	<b>0</b>	<b>102 000</b>	<b>( 1 319)</b>	<b>256 451</b>
Rejestracja akcji serii F	102 000	0	0	0	( 102 000)	0	0
Emisja akcji serii G	80 000	0	0	0	0	0	80 000
Emisja akcji serii H	58 433	0	0	0	0	0	58 433
Emisja akcji serii J	57 000	0	313 500	0	0	0	370 500
Koszty emisji akcji	0	0	( 11 850)	0	0	0	( 11 850)
Pokrycie straty za 2006	0	0	( 1 319)	0	0	1 319	0
Kapitał z wyceny opcji menagerskich	0	0	0	0	3 108	0	3 108
Zysk za rok 2007	0	0	0	0	0	1 829	1 829
<b>Na dzień 31 grudnia 2007 roku</b>	<b>446 558</b>	<b>0</b>	<b>306 976</b>	<b>0</b>	<b>3 108</b>	<b>1 829</b>	<b>758 471</b>

## SKONSOLIDOWANY RAPORT KWARTALNY

	<i>Kapitał akcyjny wyemitowany</i>	<i>Należne wpłaty na kapitał podstawowy</i>	<i>Kapitał zapasowy</i>	<i>Pozostałe kapitały rezerwowe</i>	<i>Pozostałe kapitały</i>	<i>Zyski zatrzymane</i>	<i>Razem</i>
<b>Na dzień 1 stycznia 2007 roku</b>	<b>149 125</b>	<b>0</b>	<b>6 645</b>	<b>0</b>	<b>102 000</b>	<b>( 1 319)</b>	<b>256 451</b>
Rejestracja akcji serii F	102 000	0	0	0	( 102 000)	0	0
Emisja akcji serii G	80 000	0	0	0	0	0	80 000
Emisja akcji serii H	58 433	0	0	0	0	0	58 433
Emisja akcji serii J	57 000	0	313 500	0	0	0	370 500
Koszty emisji akcji	0	0	( 12 072)	0	0	0	( 12 072)
Pokrycie straty za 2006 wg PSR	0	0	( 1 319)	0	0	1 319	0
Wynik za 9 miesięcy 2007 roku	0	0	0	0	0	( 625)	( 625)
<b>Na dzień 30 września 2007 roku</b>	<b>446 558</b>	<b>0</b>	<b>306 754</b>	<b>0</b>	<b>0</b>	<b>( 625)</b>	<b>752 687</b>

## SKONSOLIDOWANY RAPORT KWARTALNY

## 10. Rachunek przepływów pieniężnych LC Corp S.A. w tys. PLN

	III kwartał 2008 okres od 2008-07-01 do 2008-09-30	3 kwartały 2008 okres od 2008-01-01 do 2008-09-30	III kwartał 2007 okres od 2007-07-01 do 2007-09-30	3 kwartały 2007 okres od 2007-01-01 do 2007-09-30
<b>I. Zysk (strata) brutto</b>	<b>5 117</b>	<b>14 064</b>	<b>1 065</b>	<b>( 635)</b>
<b>II. Korekty razem</b>	<b>( 6 158)</b>	<b>( 6 942)</b>	<b>( 5 718)</b>	<b>( 9 543)</b>
1. Amortyzacja	307	791	717	1 951
2. Zyski (straty) z tytułu różnic kursowych	( 31)	( 31)	100	0
3. Odsetki i udziały w zyskach (dywidendy)	( 5 456)	( 14 212)	( 1 850)	( 875)
4. Zysk (strata) z działalności inwestycyjnej	0	( 2)	1	( 26)
5. Zmiana stanu rezerw	0	0	3 450	3 450
6. Zmiana stanu zapasów	0	9 018	( 9 018)	( 9 018)
7. Zmiana stanu należności	( 626)	1 877	( 3 075)	( 4 734)
8. Zmiana stanu zobowiązań krótkoterminowych, z wyjątkiem pożyczek i kredytów	53	( 559)	( 3 123)	29
9. Zmiana stanu rozliczeń międzyokresowych	( 77)	78	6 969	( 236)
10. Podatek dochodowy	( 328)	( 3 906)	68	( 77)
11. Inne korekty	0	4	43	( 7)
<b>III. Przepływy pieniężne netto z działalności operacyjnej (I±II)</b>	<b>( 1 041)</b>	<b>7 122</b>	<b>( 4 653)</b>	<b>( 10 178)</b>
<b>I. Wpływy</b>	<b>8 687</b>	<b>29 593</b>	<b>100</b>	<b>381</b>
1. Zbycie wartości niematerialnych i prawnych oraz rzeczowych aktywów trwałych	0	3	0	0
2. Zbycie inwestycji w nieruchomości oraz wartości niematerialne i prawne	0	0	0	0
3. Z aktywów finansowych	8 687	29 590	100	381
4. Inne wpływy inwestycyjne	0	0	0	0
<b>II. Wydatki</b>	<b>( 11 731)</b>	<b>( 255 200)</b>	<b>( 93 857)</b>	<b>( 253 972)</b>
1. Nabycie wartości niematerialnych i prawnych oraz rzeczowych aktywów trwałych	( 133)	( 600)	( 288)	( 1 253)
2. Inwestycje w nieruchomości oraz wartości niematerialne i prawne	0	0	0	0
3. Na aktywa finansowe	( 11 600)	( 254 600)	( 93 569)	( 252 719)
4. Inne wydatki inwestycyjne	2	0	0	0
<b>III. Przepływy pieniężne netto z działalności inwestycyjnej (I-II)</b>	<b>( 3 044)</b>	<b>( 225 607)</b>	<b>( 93 757)</b>	<b>( 253 591)</b>
<b>I. Wpływy</b>	<b>46 914</b>	<b>91 133</b>	<b>165 443</b>	<b>674 377</b>
1. Wpływy netto z emisji akcji oraz dopłat do kapitału	0	1 000	0	508 934
2. Kredyty i pożyczki	25 000	25 000	0	0
3. Emisja dłużnych papierów wartościowych	21 914	65 133	165 443	165 443
4. Inne wpływy finansowe	0	0	0	0
<b>II. Wydatki</b>	<b>( 43 318)</b>	<b>( 43 376)</b>	<b>( 122 358)</b>	<b>( 134 980)</b>
1. Spłaty kredytów i pożyczek	0	0	0	( 600)
2. Wykup dłużnych papierów wartościowych	( 43 318)	( 43 318)	( 121 571)	( 121 571)
3. Odsetki	0	0	( 715)	( 737)
4. Inne wydatki finansowe	0	( 58)	( 72)	( 12 072)

## SKONSOLIDOWANY RAPORT KWARTALNY

III. Przepływy pieniężne netto z działalności finansowej (I-II)	3 596	47 757	43 085	539 397
D. Przepływy pieniężne netto, razem (A.III±B.III±C.III)	( 489)	( 170 728)	( 55 325)	275 628
E. Bilansowa zmiana stanu środków pieniężnych, w tym: – zmiana stanu środków pieniężnych z tytułu różnic kursowych	( 458)	( 170 697)	( 55 325)	275 628
	( 31)	(31)	0	0
F. Środki pieniężne na początek okresu	22 924	193 163	369 107	38 154
G. Środki pieniężne na koniec okresu (F±D)	22 466	22 466	313 782	313 782
- o ograniczonej możliwości dysponowania	1 696	1 696	20	20

## 11. Pozostałe informacje do jednostkowego sprawozdania finansowego

## 11.1. Informacja o istotnych wartościach szacunkowych, w tym o kolektach w tytule rezerw, rezerwie i aktywach z tytułu odroczonego podatku dochodowego, dokonanych odpisach aktualizujących wartości składników aktywów

	stan na 2008-09-30 koniec kwartału	stan na 2008-06-30 koniec poprzedniego kwartału	stan na 2007-12-31 koniec poprzedniego roku	stan na 2007-09-30 koniec kwartału
Aktywo z tytułu podatku odroczonego	0	0	1 556	278
Rezerwa z tytułu podatku odroczonego	2 587	1 022	0	0
Rezerwy	23	24	24	3 476
Odpis aktualizujący wartość aktywów	0	0	0	0